

CONAN

HÔTEL D'AINAY



XX-XXI

JEUDI 13 DÉCEMBRE 2018

ART NOUVEAU, ART DECO, DESIGN : 14H30

ART MODERNE ET CONTEMPORAIN : 19H

VENTE EN PRÉPARATION

GASTRONOMIE

JANVIER 2019



Autour de la Gastronomie dont Bibliothèque de Christophe Marguin

N'HÉSITEZ PAS À NOUS CONTACTER SI VOUS SOUHAITEZ INCLURE DES LOTS DANS CETTE VENTE

CONAN

HÔTEL D'AINAY

XX-XXI

JEUDI 13 DÉCEMBRE 2018

ART NOUVEAU, ART DECO, DESIGN : 14h30 (lots 1 à 235)

ART MODERNE ET CONTEMPORAIN : 19h (lots 236 à 464)

Expositions publiques :

Mardi 11 décembre de 14h30 à 18h

Mercredi 12 décembre de 10h à 12h et de 14h30 à 18h

Jeudi 13 décembre de 10h à 12h

EXPERTS :

ART NOUVEAU, ART DECO, DESIGN : **Amélie MARCILHAC** +33 (0)1 43 26 00 47
Membre du SFEP

ART MODERNE ET CONTEMPORAIN : **Olivier HOUG** + 33(0)6 07 38 28 35
Expert CNES

Suivez la vente XX-XXI et participez en direct sur

DROUOT
DIGITAL
Live

interencheres-live.com
Enchères LIVE et ordres d'achat secrets

Tous les lots sont visibles sur **www.conanauction.fr**,
www.interencheres.com/69005, **www.auction.fr** et **www.artprice.fr**

Cécile Conan-Fillatre
Commissaire-priseur habilité • Commissaire-priseur judiciaire
8, rue de Castries - 69002 Lyon - Tél : +33 (0)4 72 73 45 67 - Fax : +33 (0)4 78 61 07 95
contact@conanauction.fr - Agrément n° 2002-271

JEUDI 13 DÉCEMBRE 2018 à 14H30 ART NOUVEAU - ART DÉCO - DESIGN

(LOTS 1 À 235)



1 AIMÉ-CHARLES IVORY.

Napolitaine au vase grec, dite aussi *Trouaille à Pompéi*.
Épreuve en terre cuite patiné (restauration à l'anse).
Signée, datée 1896 et marquée sous la base 2^{ème} épreuve.
H. 58 cm.

300 / 500 €

2 BARYE (d'après).

Tigre dévorant un crocodile.
Épreuve en bronze à patine vert antique nuancé. Fonte au sable.
Signée, cachet de fondeur illisible.
H. 8 cm - L. 24 cm - P. 9 cm.

300 / 500 €

3 JEAN-BAPTISTE CARPEAUX (1827-1875) & MANUFACTURE NATIONALE DE SÈVRES.

Négresse ou *Pourquoi naître esclave*.
Épreuve en biscuit blanc.
Signée, titrée en façade et cachet de la manufacture.
H. 34 cm.
Historique : ce modèle de Carpeaux n'a été réalisé qu'en biscuit par la Manufacture et était vendu 775 francs.
Bibliographie : E. Chesneau, *Le statuaire J.-B. Carpeaux : sa vie et son œuvre*, Paris, 1880, modèle similaire en marbre reproduit pp. 123-126.
Les œuvres de la Manufacture Nationale de Sèvres 1738-1932, Tome II, "La sculpture moderne", modèle référencé sous le n° 1396 et reproduit planche I.

1 200 / 1 500 €

4 ALBERT ROZE (1861-1952).

Vierge d'Albert, 1934.
Épreuve en bronze doré, fonte de Barbedienne. Socle en marbre veiné à corps tubulaire en pans coupés.
Signée, titrée en façade, marque de fondeur et dédicace sur une plaque au dos.
H. 41 cm (sujet seul).

200 / 300 €

5 MAURICE GUIRAUD-RIVIÈRE (1881-1947).

Pierrot.
Épreuve en bronze à patine brun vert, fonte à cire perdue.
Signée, numérotée 2 et marquée Cire perdue Paris.
H. 43 cm.

1 000 / 1 200 €

6 DOMINIQUE ALONZO.

Liseuse gothique.
Sculpture chrysléphantine en bronze polychrome, tête et mains en ivoire sur socle en marbre beige veiné.
Signée.
H. 21 cm (sujet seul).
Bibliographie : Bryan Catley, *Art Deco and other figures*, Antique Collectors' Club, Woodbridge, 1978, modèle référencé et reproduit p. 28.

700 / 800 €





7 HIPPOLYTE MOREAU (1832-1927).

Couple de fagotiers.

Épreuve en bronze à patine brune nuancée.

Signée.

H. 50 cm.

1 500 / 2 000 €

8 ALEXANDRE OULINE.

Le penseur.

Épreuve en bronze à patine brune verte sur socle en marbre noir veiné.

Signée.

H. 35 cm - L. 55 cm.

1 000 / 1 200 €

9 JEAN ANTOINE INJALBERT (1845-1933).

Jeune garçon parlant.

Épreuve en bronze à patine brune sur socle quadrangulaire en marbre (éclats).

Signée.

H. 27 cm (totale).

500 / 800 €

10 VADIM ANDROUSOV (1895-1975).

Jeune femme.

Épreuve en terre cuite patinée sur socle quadrangulaire en bois vernissé.

Signée.

H. totale : 38 cm.

1 000 / 1 500 €

11 HENRI LEVASSEUR (1853-1934).

Diane chasserresse.

Sculpture en marbre et arc en bronze doré.

Taille directe.

Restaurations sur la corne et deux doigts.

Signée.

H. 83 cm.

500 / 1 000 €

12 GÉO WAGNER.

Jeune femme à la cravache.

Épreuve en bronze doré patiné.

Signée et numérotée S873.

H. 26,5 cm.

500 / 700 €

13 KAI NIELSEN (1882-1924).

Venus Kalypigos.

Épreuve en bronze doré patiné.

Signée.

H. 19 cm.

1 000 / 2 000 €

14 WILLIAM LOCKERIDGE.

Odalisque.

Épreuve en terre cuite vernissée.

Signée.

H. 16 cm - L. 54 cm - P. 20 cm.

200 / 300 €

15 MAURICE-JOSEPH GRANDET.

Jeunes écolières.

Épreuve en bronze à patine brune nuancée.

Fonte au sable sans cachet de fondeur.

Signée et datée 1925.

H. 43 cm - Base : 31,5 x 26 cm.

1 000 / 1 500 €

16 LOUIS-ALBERT CARVIN (1875-1951).

Antilope.

Épreuve en bronze à patine brune nuancée sur terrasse en pierre noire.

Signée sur la terrasse.

H. 28 cm - L. 42 cm - P. 12 cm.

300 / 500 €

17 ANDRÉ-VINCENT BECQUEREL (1893-1981).

Hommes dans une barque.

Épreuve en bronze à patine verte et brune nuancée.

Signée, trace de cachet de fondeur.

H. 11 cm - L. 40 cm - P. 4,5 cm.

100 / 120 €

18 RÉMO ROSSI (1909-1982) - Suisse.

Torse

Épreuve en terre cuite patinée (légers accidents).

Signée.

H. 20 cm

120 / 150 €

19 MICHEL ZADOUNAISKY (attribué à).

Cobra dressé.

Sculpture en fer forgé patiné brun.

H. 72,5 cm.

300 / 600 €





21 CURTIS JERE (XX^{ème} siècle)

Golden Gate.

Sculpture en métal doré soudé à motif du pont de San-Francisco.

Signée et daté 1972.

H. 80,5 cm - L. 146 cm.

1 100 / 1 200 €

22 HENRY MORETTI.

Abstraction.

Sculpture en bois vernissé sur socle en marbre blanc.

Signé du monogramme de l'artiste.

H. 148 cm + socle.

2 500 / 5 000 €

23 DOMINIQUE POUCHAIN (né en 1956).

Taureau.

Sculpture en céramique émaillée brune sur fond crème.

Signée.

H. 47 cm.

700 / 1 000 €



24 MIGUEL BERROCAL (1933-2006).

Portrait de Michèle.

Sculpture en métal nickelé, démontable en dix-huit éléments sur socle en

lame de métal sur plexiglas noir.

Signée et numérotée 2028 (édition de 9 500 exemplaires).

600 / 700 €

25 RÉNATO MONTANARO (né en 1959).

Bouledogue.

Sculpture en résine blanche légèrement jaunie.

Signée et numérotée 10/25.

H. 17,5 cm - L. 32 cm - P. 14,5 cm.

600 / 800 €

26 JÉRÔME MASSIER (1850-1916).

Vase et colonne "Louvre".

Épreuves en céramique entièrement émaillée flambée rouge rosé à deux anses latérales en application à corps de têtes de faune sur colonne cylindrique à partie haute torsadée sur base carrée (restaurations et petits accidents).

Signée.

H. 132 cm (totale) 46 x 46

Bibliographie : Ouvrage collectif, Massier l'introduction de la céramique artistique sur la Côte d'Azur, Réunion des Musées Nationaux, Paris, 2000, modèle similaire référencé dans le catalogue commercial de Jérôme Massier, reproduit p. 163.

200 / 300 €

27 DELPHIN MASSIER (1836-1907)

Cache-pot en céramique à corps ovoïde sur piedouche et décor en haut relief de trois papillons et d'une fleur d'iris, entièrement émaillé polychrome au naturel sur fond rosé et piedouche à émail mélangé rose et noir (petits éclats). Signé.

35 x 50 cm.

Bibliographie : Ouvrage collectif, Massier, catalogue de l'Exposition du 7 mai - 27 septembre 2000, Musée Magnelli, musée de la céramique, Vallauris, Éditions Réunion des Musées Nationaux, Paris 2000, modèle similaire référencé sous le n°985/1032 et reproduit p. 147.

600 / 800 €



28 ÉMILE GALLÉ (1846-1904) & SAINT CLÉMENT (Manufacture)
 Jardinière en faïence à corps ovalisé évidé à décor de scène de paysage lacustre dans des médaillons entourés d'entrelacs à prise latérale évidée. Émail bleu rehaussé de dorure sur fond blanc.
 Signée sous la base et cachet de la manufacture.
 H. 16 cm - L. 42 cm - P. 25 cm.
 Bibliographie : Bernd Hakenjos, *Keramik Von Emile Gallé, Musée Mettlach, Saar, 1982, p. 55 pour une variante de notre modèle.* **450 / 550 €**

29 LONGWY.
 Coupe en céramique à corps circulaire sur talon annulaire.
 Décor de fleurs en émaux polychromes au naturel sur fond beige craquelé.
 Signée du cachet habituel.
 H. 8 cm - D. 26 cm. **100 / 120 €**

30 PARVILLÉE.
 Plat en céramique à corps circulaire sur talon annulaire (fêlé en bordure).
 Décor de fleurs dans le gout iznik. Émaux polychromes au naturel sur fond ocre et bleu pour le mari.
 Signé.
 D. 48 cm. **80 / 100 €**

31 THÉODORE DECK (1823-1891).
 Cache-pot en céramique à corps conique sur talon annulaire.
 Décor d'échassiers sur fond de fleurs des marais entièrement émaillé polychrome au naturel.
 Signé.
 H. 26,5 cm - D. 33 cm. **1 200 / 1 500 €**

32 LOUIS DAGE (1885-1963).
 Vase en céramique à corps ovoïde aplati et col renflé à monture en fer forgé à décor de citronnier et deux anses latérales détachées. Émail jaune et blanc laiteux sur fond brun.
 Signé, marqué Val et numéroté 59.
 H. 11,5 cm - D. 24 cm. **400 / 600 €**

33 LÉON POINTU (1879-1942).
 Vase en céramique à corps tubulaire épaulé. Larges coulées d'émail blanc grumeleux sur fond bleu roi.
 Signé.
 H. 35 cm. **120 / 150 €**

34 LÉOPOLD RENARD.
L'appel du faune.
 Épreuve en terre cuite patinée.
 Signée, datée 1934, titrée et située Lyon.
 H. 18 cm. **100 / 150 €**



35 KERAMIS.
 Vase en céramique à corps sphérique épaulé et col ourlé. Décor de fleurs stylisées en émaux polychromes.
 Signé et marqué D. 1211 (pour le décor).
 H. 18 cm. **150 / 250 €**

36 KERAMIS.
 Vase en céramique à corps ovoïde à col étranglé. Décor de tulipes stylisées en émaux brun sur fond jaune.
 Signé et marqué D. 2524 (pour le décor).
 H. 26 cm. **200 / 300 €**

37 M. DUCHAUSSY (Limoges).
 Deux lampes brûle-parfum en porcelaine à corps triangulaire et couvercle d'origine. Décor de trois femmes (les continents) en relief. Émaux polychromes au naturel rehaussé de dorure. Réceptacle à parfum en porcelaine.
 Signées.
 H. 41 cm (totale).
 Historique : Ce modèle de lampes brûle-parfum fut édité à l'occasion de l'Exposition coloniale de 1931 à Paris. H. 43 cm. **800 / 1 000 €**





44

38 CHARLES CATTEAU & BOCH FRERES KERAMIS (Manufacture).

Vase en céramique à corps de six quadrilatères dont trois formant vase, entièrement émaillé jaune craquelé. Signé du cachet circulaire. H. 19 cm. **200 / 300 €**

39 PRIMAVERA.

Deux chinois sur une barque. Épreuve en céramique blanche rehaussée d'argenture. Signée. H. 18 cm - L. 26 cm - P. 13 cm. **150 / 250 €**

40 JEAN GERBINO (1876-1966). Vallauris

Vase en céramique mosaïquée de couleurs différentes à corps tubulaire sur base renflée et deux anses latérales en application (restaurations). Signé. H. 43 cm. **300 / 500 €**

41 POL CHAMBOST (1906-1983).

Vide poche en céramique à corps ovalisé galbé, c. 1960, rehaussé d'émail vert, blanc et noir mat. Signé, marqué made in France et numéroté 1053. H. 6 cm - L. 20 cm - P. 14 cm. **300 / 320 €**

42 POL CHAMBOST (1906-1983).

Terrine sur son assiette à corps ovoïde et couvercle à la forme à petites pastilles circulaires évidées. Décor de fruits sur la panse, assiette crantée en bordure. Signée sous chaque pièce. Assiette : H. 3 cm - L. 35 cm - P. 26 cm. Terrine : H. 17 cm - L. 29 cm - P. 17 cm. **80 / 150 €**

43 PIERRE PAULUS (1881-1959).

Vase en grès à corps ovoïde. Décor d'animaux stylisés cernés au noir sur fond émaillé brun et crème (petits éclats à la base). Signé en dessous et daté 1937. H. 40 cm. **600 / 1 000 €**

44 ALBERT-DOMINIQUE ROZE DIT ROSE & GOLDSCHIEDER (Manufacture).

Char Soleil, c. 1905. Spectaculaire lampe-pendule en terre cuite patinée dorée, bleu-gris et brun nuancé. Cadran circulaire à chiffres romains. Signée du cachet habituel, et marquée Rosé, numérotée 2998216. H. 72 cm - L. 50 cm - P. 25 cm. Bibliographie : Robert Dechant & Filipp Goldscheider, *Goldscheider History of the company and Catalogue of works*, Arnoldsche, Stuttgart, 2007, modèle similaire référencé sous le n°2998 et reproduit p. 368. **1 500 / 2 000 €**

45 LONGWY.

Important vase balustre à col conique ourlé. Émail craquelé rose sur fond crème et col rehaussé de dorure. Signé du cachet habituel de la manufacture et numéroté 1428. H. 59 cm. **500 / 600 €**

46 ACOLAY.

Vase en grès à corps conique épaulé à deux anses en application. Décor de végétation stylisée incisée rehaussé d'émail brun sur fond ocre. Signé. H. 27 cm. **80 / 120 €**

47 JEAN DERVAL (1925-2010) & **GUSTAVE REYNAUD** (1915-1972).

Pichet en céramique à corps tubulaire épaulé humano-morphe à anse latérale détachée et deux petites anses en application formant les bras. Émaux brun, rosé et crème sur fond grisâtre. Signé du cachet habituel sous la base. H. 30 cm. **500 / 700 €**

48 MADO JOLAIN (née en 1921).

Plat à décor en céramique à corps circulaire conique et décor de visage en face interne, rehaussé d'émail noir, vert et rouge. Signé des initiales. H. 6,5 cm - D. 31 cm. **1 200 / 1 300 €**



48

ROGER CAPRON (1922-2006)



49 ROGER CAPRON (1922-2006).
Lampe de table en céramique à corps quadrangulaire et décor d'un personnage incisé tenant une fleur dans la main. Émail brun sur fond ocre.
Signé du cachet habituel.
H. 33,5 cm. **400 / 600 €**

50 ROGER CAPRON (1922-2006).
Vase en grès à corps quadrangulaire plat et piètement plein (éclats). Décor incisé en façade d'une femme allongée stylisée rehaussé d'émaux polychromes.
Signé.
H. 26,5 cm. **300 / 400 €**

51 ROGER CAPRON (1922-2006).
Cache-pot à corps tubulaire en céramique à décor de chevrons et de rubans verticaux en émaux bleu et noir sur fond blanc velouté (percé et petit éclat).
Signé.
H. 19 cm. **300 / 400 €**

52 ROGER CAPRON (1922-2006).
Vide poche à corps ovalisé cranté en céramique émaillée. Décor d'une construction sur fond coloré en face interne (éclats).
Signé.
H. 7 cm - L. 17 cm - P. 12 cm. **60 / 80 €**

53 ROGER CAPRON (1922-2006).
Miroir "Herbier" à corps circulaire entouré d'un large bord en céramique intégrant des médaillons de feuilles fossilisées.
Signé du cachet habituel.
D. 40 cm. **100 / 120 €**

54 ROGER CAPRON (1922-2006).
Lampe de table en céramique à corps ovalisé, décor incisé d'une jeune femme les bras levés. Émail bleu foncé sur blanc tacheté bleu.
Signé du cachet habituel.
H. 30 cm. **300 / 400 €**

55 JEAN MAYODON (1893-1967).
Vase en céramique à corps conique sur talon annulaire. Décor externe de jeune femme dansant et décor intérieur craquelé. Email jaune rehaussé de dorure.
Signé du monogramme.
H. 8 cm. **700 / 800 €**

56 GEORGES JOUVE (1910-1964).
Vide poche quadrangulaire en céramique à corps interne d'une figue creusée, rehaussé d'émail vert, jaune et rosé sur fond blanc craquelé.
Signé et marqué made in France.
H. 5 cm - 15 x 14 cm. **1 000 / 1 200 €**





66

57 JEAN MARAIS.

Plat en terre cuite vernissé à corps ovalisé et portrait de jeune faune en fond interne.

Signé.

H. 4 cm - L. 34 cm - P. 26 cm.

280 / 300 €

58 MOLY-SABATA.

Pichet en céramique à corps tubulaire sur base évasée et talon annulaire à anse latérale en application et bec verseur.

Émail jaune sur fond brun.

H. 26 cm.

80 / 100 €

59 PAUL-LOUIS MERGIER - ÉVOLUTION.

Femme dans son voile.

Boîte en céramique à émail crème craquelé rehaussé de noir et rose (fêles).

Signé du cachet habituel, numéroté 890.

80 / 100 €

60 JACQUES & DANI RUELLAND (1926-2008 / 1933-2010).

Soliflore en céramique à corps toupie aplati et petit col.

Émail vert pomme et blanc (défaut à la glaçure du col).

Signé.

H. 8 cm.

200 / 300 €

61 JACQUES & DANI RUELLAND (1926-2008 / 1933-2010).

Coupe en céramique à corps circulaire émaillée bleue (choc au bord).

Signé.

H. 6 cm - D. 18,5 cm.

80 / 100 €

62 PIERRE SAINT-PAUL (né en 1926), Saint-Vicens

Pot couvert en céramique à corps ovoïde sur petit talon en retrait, couvercle légèrement débordant à prise de tirage circulaire (éclats). Décor sur la panse de médaillons et étoiles stylisées rehaussés d'émaux vert, jaune et noir sur fond rosé.

Signé, étiquette de la manufacture sous la base.

H. 23 cm.

80 / 100 €

63 JACQUES POUCHAIN (1925-2015), Atelier Dieulefit.

Verseuse en céramique à corps tubulaire conique et anse latérale pleine en application. Décor incisé d'une frise géométrique émaillée brun sur fond bleu clair et rose en partie interne.

Signé.

H. 11 cm.

40 / 60 €

64 JEAN & ROBERT (1930-2008 / 1930-2015) CLOUTIER.

Pichet à corps tubulaire et anse latérale en application. Émail bleuté et vert sur fond rosé.

Signé.

H. 12,5 cm.

30 / 50 €

65 SCARPA.

Jeune femme à l'amphore.

Épreuve en plâtre émaillé noir (petits éclats).

Signée.

H. 34 cm.

200 / 300 €

66 JEAN LURCAT (d'après un carton de) & SIMONE ANDRE (lissier)

Ciel.

Tapisserie à vue rectangulaire en laine de couleurs. Bolduc au revers.

Signée dans la trame et monogramme du lissier, numérotée 90114 sur le bolduc.

125 x 95 cm.

1 600 / 1 800 €

67 JEAN LURCAT (d'après un carton de) & TABARD FRERES & SŒURS (lissier)

Tête du coq blanc.

Tapisserie à vue rectangulaire en laine de couleurs, bolduc au revers.

Signée dans la trame et monogramme du lissier, numérotée 2746 sur le bolduc.

78 x 74 cm.

1 000 / 1 200 €

68 D. GRAZAIN (d'après un carton de) & PINTON FRERES (lissier) - AUBUSSON.

Les vendanges.

Tapisserie à vue rectangulaire en laine de couleurs.

Signée dans la trame et monogramme de lissier.

500 / 600 €



69 ÉMILE GALLÉ (1846-1904).

Solflore à long col conique et panse ovoïde conique. Épreuve en verre doublé brun rouge sur fond orangé. Décor de caltha des marais gravé en camée à l'acide (col rodé).

Signé.

H. 17 cm.

200 / 400 €

70 ÉMILE GALLÉ (1846-1904).

Pied de lampe à corps balustre et col ouvert. Épreuve en verre multicouches brun et bleu sur fond jaune. Décor de paysage vosgien gravé en camée à l'acide.

Signé.

H. 24 cm.

400 / 600 €

71 ÉMILE GALLÉ (1846-1904).

Vase ovoïde épaulé et col annulaire. Épreuve en verre doublé violet sur fond jaune. Décor de clématite gravé en camée à l'acide (éclats au col).

Signé.

H. 12 cm.

150 / 250 €

72 ÉMILE GALLÉ (1846-1904).

Vase conique à col étiré à chaud sur talon annulaire. Épreuve en verre doublé bleu sur fond jaune. Décor d'iris gravé en camée à l'acide.

Signé.

H. 20 cm.

500 / 800 €

73 ÉMILE GALLÉ (1846-1904).

Vase ovoïde épaulé et col conique galbé. Épreuve en verre blanc grisé à décor émaillé polychrome d'une mante religieuse sur fond de végétations.

Signé à la pointe, situé Nancy et marqué à l'or "je suis ouvrier du bonheur".

H. 19 cm.

2 800 / 3 200 €





74

74 DAUM & LOUIS MAJORELLE.

Lampe de table à piétement balustre sur piédouche renflé et petit col conique (infimes égrenures) à abat-jour sphérique plat en partie haute et système de fixation en fer forgé à trois griffes. Épreuves en verre marmoréen jaune orangé à décor émaillé de paysages enneigés.

Signée sous le piétement.

H. 48 cm.

Bibliographie : catalogue commercial de la maison Majorelle, Nancy, modèle référencé sous le n°30, planche 4.

8 000 / 15 000 €

75 DAUM.

Paire de vase conique à col ourlé sur piédouche. Épreuves en cristal ambré à décor géométrique gravé à l'acide.

Signés.

H. 16,5 cm.

400 / 600 €

76 DAUM.

Vase en cristal blanc à corps tubulaire et col polylobé à enroulements.

Signé.

H. 19 cm.

80 / 120 €

77 CROISMARE - MULLER.

Coupe à corps conique sur piédouche et col polylobé accidenté restauré aux agrafes formant une fleur ouverte. Épreuve en verre rose et vert sur fond blanc.

Signée.

H. 12 cm - D. 16 cm.

100 / 120 €

78 MULLER FRÈRES.

Lampe de table à corps conique en verre marmoréen bleu, violet et rose sur fond blanchâtre enchâssé dans une monture en fer forgé martelé à corps de palmes.

Signé sur la verrerie.

H. 45 cm.

300 / 500 €

79 MULLER FRÈRES.

Vase balustre en verre marmoréen bleu et orangé à inclusions métalliques argenté.

Signé.

H. 35 cm.

200 / 300 €

80 LE VERRE FRANÇAIS.

Vase ovoïde épaulé sur piédouche. Épreuve en verre doublé marmoréen rouge orangé sur fond jaune orangé. Décor de ronce et de fleurs stylisées gravé en camée à l'acide.

Signé.

H. 39 cm.

300 / 400 €

81 LE VERRE FRANÇAIS.

Coupe à vasque conique sur piédouche. Épreuve en verre doublé marmoréen violet et orangé sur fond marmoréen jaune rosé. Décor de datura gravé en camée à l'acide.

Signée.

H. 11 cm – diam. 29,5 cm.

200 / 300 €

82 SCHNEIDER.

Coupe bijou à vasque conique en gradin sur piétement tubulaire à base circulaire. Épreuve en verre marmoréen violine pour le pied et rose orangé pour la vasque.

Signée à l'acide.

H. 17,5 cm.

300 / 500 €

83 LUDWIG MOSER - KARLSBAD.

Soliflore à long col conique bagué sur base sphérique et piédouche. Décor de rinceaux et fleurs émaillé polychrome et rehaussé de dorure.

Signé.

H. 45 cm.

500 / 1 000 €

84 TRAVAIL FRANÇAIS.

Vaporisateur en verre blanc à corps tubulaire de section carrée sur base renflée à décor en moulé pressé de têtes de femme et de fleurs stylisées rehaussé d'émail marron et bleu.

H. 16 cm.

30 / 40 €

85 CRISTAL LALIQUE.

Vase "Royat"

Épreuve en cristal blanc moulé pressé satiné mat et brillant.

Signé.

H. 15 cm.

Bibliographie : catalogue commercial de la maison Lalique, modèle référencé et reproduit pl. 83.

300 / 600 €

86 FÉLIX MARCILHAC (né en 1941).

Monographie sur René LALIQUE (1860-1945), catalogue raisonné de l'œuvre de verre, Editions de l'Amateur, Paris, 1989 (sans sa couverture d'origine).

150 / 200 €

87 BACCARAT.

Service à liqueur et son plateau se composant d'une carafe et de huit petits verres (un accidenté) enchâssés dans un plateau en métal chromé à fond miroir. Épreuves en cristal blanc taillé.

Signé sur chaque pièce.

200 / 300 €



83



88



94

88 DAUM.

Lampe de table à piètement balustre sur base circulaire à trois encoches modelées à chaud et abat-jour conique à petite prise de tirage conique, monture à trois bras de soutien. Épreuve en verre marmoréen orange nuancé de bordeaux (infime éclat sur la prise). Signée.
H. 67 cm.

1 200 / 1 500 €

89 ROB.J.

Veilleuse brûle-parfum en fer forgé martelé à cache-ampoule ovalisé en verre marmoréen orange et bleu (infime égrenure à la base)
Signée sur la verrerie et la monture.
H. 13 cm.

Bibliographie : catalogue commercial de la maison Robj, Paris, p. 5 pour des variantes de notre modèle.

300 / 400 €

90 TRAVAIL MODERNE.

Lustre "fontaine" à deux vasques circulaires en verre dépoli à fût central tubulaire ornementé de rangs de perles de verre.
H. 72 cm - D. 46 cm.

1 000 / 1 200 €

91 CLÉMENT ROUSSEAU (dans le goût de).

Pied de lampe en ébène et palissandre à fût obusal rainuré ornementé de pastilles de bois clair sur piédouche et base débordante en pas coupés (petite restauration à la base).
H. 36 cm.

300 / 400 €

92 JACQUES ADNET (dans le goût de).

Lampe de bureau en métal patiné brun à abat-jour demi-sphérique à patine canon de fusil (usagée) sur montant droit désaxé et base carrée en palissandre vernissé.
H. 29 cm.

1 200 / 1 500 €

93 RENÉ PROU (1889-1947).

Lampe de table à jambe fuselée et facetée sur base lestée en forme de cloche pétiolée et facetée à interrupteur bouton d'origine. Fixation pour abat-jour conique crème en arceau ovalisé à bague de fixation à prise en bouton de fleur.
H. 55 cm.

Historique : Modèle créé pour les wagons de chemin de fer Pullman.

Bibliographie : Pandora Petraco, Catalogue de l'exposition Le voyage à Constantinople : L'Orient-Express, Galerie CGER, Bruxelles, 1997, modèle similaire reproduit p. 194.

1 000 / 1 500 €

94 THÉODORE CHANUT (né en 1872).

Suspension en dinanderie à quatre bras de lumière à motif de volutes sur corps central ovoïde et tige de suspension obusale. Cache bélière conique (légers enfoncements).

Signé du cachet sur la panse.

H. 62 cm.

700 / 800 €



92

133

91



100 CHARLES PIGUET (1887-1942).

Série de quatre appliques à deux bras de lumière en fer forgé patiné et patte de fixation rectangulaire.

Certaines signées.

H. 45 cm - L. 36 cm.

800 / 900 €

101 PIERRE LE FAGUAYS, DIT FAYRAL (1892 -1962) & **MAX LE VERRIER** (éditeur).

Lampe veilleuse modèle "Sérénité" du référencier de l'artiste en métal patiné noir et vert antique sur base à la forme en pierre noire.

Signée des deux noms.

43 x 28 x 15 cm.

1 000 / 1 500 €

102 PAUL MILLET, Sèvres.

Pied de lampe en céramique à corps sphérique en pans coupés entièrement émaillé rouge lie-de-vin (percé pour électrification).

Cachet habituel sous la base.

H. 26 cm.

120 / 150 €

103 TRAVAIL FRANÇAIS.

Pied de lampe en pierre blanche à corps tubulaire en pans coupés.

H. 17 cm.

80 / 100 €

104 TRAVAIL MODERNISTE.

Lampe de bureau en métal chromé à cache-ampoule fixe monté sur deux tiges orientable dans une base quadrangulaire en gradin. Bouton poussoir en bakélite blanc.

H. 29,5 cm.

80 / 100 €

105 JACQUES ADNET (dans le goût de).

Lampe de table en verre opalin noir à corps sphérique et réflecteur conique en métal chromé.

H. 40 cm.

Bibliographie : Alain-René Hardy et Gaëlle Millet, Jacques Adnet, Les Éditions de l'Amateur, Paris, 2009, p. 242 pour le modèle connu en verre translucide sur base circulaire.

400 / 500 €

106 GEORGES PELLETIER (né en 1935).

Lampe de table en céramique à corps ovoïde et col conique à décor évidé de pastilles et de petits médaillons circulaire en applications tenus par des fils de métal. Émail ocre, brun et crème.

H. 27 cm.

200 / 300 €

95 MAX LE VERRIER (1891-1973).

Lueur lumineuse.

Épreuve en régule à patine vert antique sur socle circulaire gradin en marbre portor (manque le cache ampoule, fissurée au niveau des pieds).

Signée.

H. 29 cm.

Historique : modèle n°3015 du référencier de l'artiste.

80 / 100 €

96 TRAVAIL FRANÇAIS.

Suspension cruciforme à structure en métal chromé patiné enserrant des dalles de verre moulé pressé à décor végétal et dalles de verre blanc dépoli.

H. 20 cm - L. 70 cm.

600 / 1 000 €

97 MICHEL ZADOUNAISKY (1903-1983).

Paire d'appliques en fer forgé martelé à deux bras de lumière à corps de volutes et entrelacs.

Signée sur chaque pièce.

H. 39 cm - L. 30 cm - P. 14 cm.

200 / 300 €

98 MICHEL ZADOUNAISKY (1903-1983).

Paire d'appliques à deux bras de lumières en fer forgé martelé à corps carré évidé d'entrelacs.

Trace de signature.

H. 27 cm - L. 23 cm - P. 14 cm.

180 / 200 €

99 CHARLES PIGUET (1887-1942).

Série de quatre appliques à deux bras de lumière en fer forgé patiné et patine de fixation rectangulaire surmontée en partie centrale d'un cheval de jeux d'échecs.

Certaines signées.

H. 45 cm - L. 36 cm.

800 / 900 €





107 JACQUES BINY (1913-1976, attribué à).

Applique à deux bras de lumière en métal laqué rouge, vert et noir. Abat-jour conique orientable et patine de fixation circulaire. H. 13 cm - L. 34 cm - P. 18 cm. **200 / 300 €**

108 DANS LE GOÛT DE BACCARAT.

Lampadaire en cristal taillé à dix bras de lumière, fût central tubulaire ornémenté de larges perles de verre gravé sur base circulaire. Bras de lumière ornémentés de pendeloques et perles. H. 180 cm. **600 / 1 200 €**

109 TRAVAIL MODERNISTE.

Lampe de table à corps quadrangulaire en lame d'acier à découpe parallèle en partie basse et cache-ampoule légèrement pivotant. H. 20 cm. **80 / 120 €**

110 ARTELUCE.

Lampe de parquet en métal tubulaire laqué noir sur base circulaire à réflecteur en bille de plastique aggloméré. H. 148 cm. **150 / 200 €**

111 TRAVAIL ITALIEN, 1960.

Appliques une lumière à corps de main fermée tenant une torchère en métal laqué noir et doré à cache ampoule tulipe en verre opalin blanc. H. 29 cm - P. 16 cm. **300 / 400 €**

112 TRAVAIL FRANCAIS, 1970.

Lampe de table en céramique à corps de deux truites s'élevant au-dessus d'un rocher en émaux polychromes au naturel sur base à fond de cristal de roche. H. 35 cm - L. 40 cm - P. 17 cm. *Historique : Pol Chambost réalisa des plats à décor en haut relief de truites assez proches de celles de notre lampe.* **60 / 80 €**

113 LOUIS KALFF (1897-1976) & **PHILIPS** (éditeur).

Lampe de table à une lumière à structure en laiton et cache-ampoule hémisphérique laqué noir à petites découpes. H. 38 cm. **180 / 200 €**



114 MAISON CHARLES (dans le goût de).

Lampe de table à décor d'un œuf d'autruche enserré dans des palmes de laiton sur base quadrangulaire en malachite vert turquoise souligné de jonc de laiton. H. 50 cm. **400 / 600 €**

115 TRAVAIL FRANCAIS, 1970.

Applique à un bras de lumière en métal tubulaire chromé et cache ampoule tulipe laqué crème à corps pivotant. H. 17 cm - L. 61 cm. **80 / 100 €**

116 TRAVAIL FRANCAIS, 1970.

Trois appliques à corps coquillage en verre rosé et patte de fixation tubulaire en laiton. H. 20 cm - L. 22 cm - P. 11 cm. **100 / 120 €**

117 TRAVAIL FRANCAIS, 1970.

Paire d'appliques à corps conique en métal canon de fusil à cordelette dorée en partie haute et pompon en partie basse sur patine de fixation quadrangulaire en gradin. H. 36 cm - L. 8 cm - P. 17 cm. **150 / 200 €**

118 TRAVAIL FRANCAIS, 1970.

Lustre palmier en métal doré à dix bras de lumière ornémentés de pampilles de cristal blanc autour de chaque palme. H. 77 cm - D. 97 cm. **300 / 600 €**

119 GIUSEPPE OSTUNI - OLUCE (éditeur).

Liseuse formant lampadaire, modèle 201 du référencier de l'artiste, à tige en métal tubulaire laqué noir sur rotule basse et base circulaire. Abat-jour en métal laqué noir à corps conique orientable. H. 56 cm (basse) - 154 cm (haute). **2 500 / 3 000 €**

120 MATTEO THUN (né en 1952) & **ARTELUCE** (éditeur).

Lampe de table Pao T1 à une lumière, piètement tubulaire en bois vernissé sur base circulaire en verre blanc dépoli. Cache-ampoule ovoïde aplati en verre dépoli blanc. Signée. H. 35 cm. **80 / 100 €**



121 ANDRÉ CAZENAVE & ATELIER A (éditeur).
Suite de trois rocher lumineux en poudre de marbre et polyester sur bases en aluminium.
Etiquette A. Cazenave / Atelier A / Made in France.
H. 13 cm à 40 cm. **500 / 1 000 €**

122 STILONOVO.
Suspension à trois lumières en métal laqué noir et cache-ampoules coniques en verre dépoli blanc.
H. 105 cm - L. 95 cm - P. 21 cm. **400 / 700 €**

123 TRAVAIL CONTEMPORAIN.
Lampe de table à une lumière à piètement tubulaire en laiton ornementé d'une importante fleur en céramique émaillée soulignée par des feuilles de laiton redoré sur base de feuilles en céramique blanche et socle quadrangulaire en bakélite noir sur bague de laiton.
H. 62 cm. **150 / 200 €**

124 TRAVAIL CONTEMPORAIN.
Lampe de table à une lumière en métal laqué noir et blanc sur petite sphère de cuir noir emplies de billes de plomb.
H. 20 cm. **120 / 150 €**

125 TERZANI.
Lampe de parquet en bronze patiné à piètement bas conique sur base circulaire ornementée d'un tube métallique patiné accueillant un miroir circulaire en partie haute formant cache-ampoule.
H. 88 cm. **100 / 120 €**

126 TRAVAIL FRANÇAIS 1900.
Porte chapeau en bronze doré à corps végétal stylisé sur piètement tripode. Marqué H. G.
H. 39 cm. **120 / 150 €**

127 TRAVAIL 1900.
Paire de cadres en fer forgé patiné vert antique à décor végétal.
H. 18 cm - L. 12,5 cm. **80 / 120 €**

128 HANS MULLER (1873-1937).
Hommes aux coquillages dans les flots.
Garniture de bureau en bronze patiné brun nuancé se composant de trois pièces dont la plus importante sur une base en bois vernissé à la fume. Signées.
24 x 40 x 35 cm et 15 x 23 x 20 cm. **1 500 / 2 500 €**

129 JM (JOHN M) - AUTRICHE.
Chiots et chaton.
Lot de quatre sujets formant bougeoir ou receptacle en céramique émaillée (usures et petits manques).
Chaque pièce signée, numérotée et située.
H. max : 23 cm. **200 / 400 €**

130 MARIO GENTILE (?)
Jeunes baigneuses.
Miroir en bronze patiné brun et nuancé à décor de femmes dénudées entourant un miroir à vue ovalisée.
Signé.
H. 46 cm. **1 500 / 2 000 €**

131 PAUL FOLLOT (dans le goût de).
Service à thé et café en vermeil à corps sphérique décoré de baies en semi-relief, à anse et prise de tirage en ivoire, se composant d'une théière, d'un pot à lait, d'un sucrier et d'un second petit pot à lait (petits fêles à l'ivoire). Porte un poinçon d'argent et d'orfèvre, deux F entrelacés.
1 200 / 1 500 €

132 CALDERONI (Milano).
Large coupe sphérique entièrement rainurée en argent sur piètement végétalisé.
Signé et marquée 925.
H. 18 cm - D. 29 cm. **700 / 800 €**





130

133 CHRISTOFLE.

Vase cornet en dinanderie à décor d'une frise de losanges argentés en partie basse sur fond brun.

Signé.

H. 22 cm.

300 / 400 €

134 KAI JENSEN & ÉDOUARD ERIKSEN.

Jeune femme de profil.

Vide-poche circulaire en bronze à patine brune.

Signé.

D. 16 cm.

100 / 150 €

135 LIBERATO ZOLA.

Vase en dinanderie à corps toupie épaulé sur talon annulaire. Décor géométrique incisé rehaussé d'émail rouge et noir sur fond brun.

Signé.

H. 17 cm.

250 / 350 €

136 CLAUDIUS LIHOSSIER (1893-1953).

Coupelle en dinanderie à corps circulaire sur petit talon annulaire. Décor interne d'une fleur stylisée sur fond rouge patiné (légèrement dépatiné au centre).

Signée.

D. 13,5 cm.

150 / 200 €

137 CLAUDIUS LIHOSSIER (1893-1953).

Coupe en dinanderie à corps conique sur piédouche annulaire à patine noire. Décor de vague argentée en bordure et corps entièrement martelé (usures à la patine).

Signée.

H. 12 cm - D. 30 cm.

800 / 1 200 €

138 CLÉMENT ROUSSEAU (1872-1950).

Coffret à cigarettes quadrangulaire gainé de galuchat naturel et de peaux cognac, ceinturé de filets d'ivoire sur base légèrement débordante en palmier.

Signé en dessous sur le palmier.

H. 6 cm - L. 17,5 cm - P. 10,5 cm.

1 000 / 1 500 €

139 TRAVAIL FRANÇAIS, 1930.

Boîte à corps quadrangulaire entièrement gainée de galuchat à couvercle cerclé d'un jonc d'ébène.

H. 7 cm - L. 9,5 cm - P. 7 cm.

150 / 200 €

140 JEAN DESPRES (1889-1980).

Boîte à cigarettes à corp quadrangulaire en métal argenté entièrement martelé à couvercle légèrement débordant.

Signée.

H. 2,5 cm - L. 20 cm - P. 9 cm.

400 / 600 €

141 ALEXANDRE NOLL (1890-1970).

Vide-poche en bois exotique à corps ovoïde libre.

Signé.

L. 23 cm.

1 000 / 2 000 €

142 TRAVAIL FRANÇAIS, 1940.

Cadre à vue rectangulaire en fer forgé martelé à décor de colonnes latérales rainurées.

H. 47 cm - L. 54 cm - P. 5 cm.

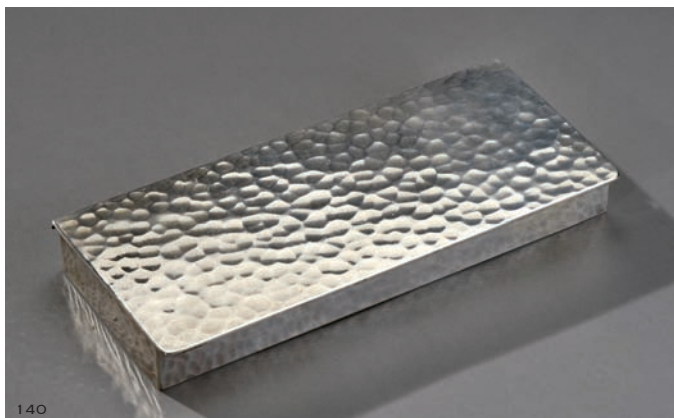
300 / 400 €

143 TRAVAIL FRANÇAIS.

Pendule à corps quadrangulaire en métal chromé et pierre noire flanqué de deux colonnettes en pans coupés de part et d'autre sur jambes sphériques en verre blanc et base quadrangulaire en pierre noire sur patin d'angle circulaire en gradin.

H. 29 cm - L. 52 cm - P. 13 cm.

400 / 600 €



140



143

144 TRAVAIL FRANCAIS.

Paire de serre livres "Eléphant" en régule à patine vert antique sur base en marbre portor noir veiné brun.
H. 13 cm - L. 17 cm - P. 10 cm.

80 / 100 €

145 SEITA (Compagnie des Tabacs).

Trois boîtes à cigarettes dont deux au modèle, à corps quadrangulaire entièrement recouvertes de marqueterie de paille à motif losange ou rayonnant.
H. 3,5 cm - L. 21 cm - P. 9 cm.
H. 3 cm - L. 18,5 cm - P. 12 cm.

200 / 400 €

146 JAEGER LECOULTRE.

Pendule de bureau, modèle Atmos Perpétuelle à corps quadrangulaire en verre blanc enfermant un cadran circulaire à chiffres arabes sur base rectangulaire à angles en pans coupés.
Dans sa boîte d'origine marquée Atmos Perpétuelle. (une vitre refaite à l'identique).
Signée des deux noms sur le cadran.
H. 24 cm.

600 / 1 000 €

147 JAEGER LECOULTRE.

Pendule de table astrolabe en verre blanc enserré dans une monture en laiton et rehaussé d'émail noir et de dorure à décor d'étoiles et de signes du zodiaque sur base circulaire.
Signée.
H. 24 cm.

300 / 500 €

148 JAEGER LECOULTRE.

Pendule de bureau à corps circulaire en verre blanc rehaussé d'émail noir et jaune sur base circulaire noire.
Signée sur le cadran.
H. 18 cm.

200 / 300 €

149 JAEGER-LECOULTRE.

Pendulette de voyage en cuir vert à cadran carré.
Signé sur le cadran.
H. 10 cm.
Usures sur le cuir.

150 / 200 €

150 ATO.

Pendule de bureau à corps circulaire en verre blanc et chiffres arabes en métal argenté sur base quadrangulaire en gradin à corps rectangulaire.
Signée sur le cadran.
H. 22 cm.

300 / 400 €

151 JACQUES ADNET (dans le goût de).

Thermomètre et horloge circulaire entièrement gainés de cuir noir à piqûre sellier.
H. 69 cm - D. 31 cm.

100 / 200 €

152 CHRISTIAN DIOR.

Cendrier et thermos en métal chromé.
Signé sur chaque pièce.
H. 19 cm - Cendrier : H. 4 cm - D. 20 cm.

80 / 100 €

153 TRAVAIL FRANCAIS.

Serviteur de cheminée en fer forgé martelé noirci et doré à trois bras de suspension se composant d'un soufflet, d'une pelle et d'un tison.
H. 121 cm.

200 / 250 €

154 ZADOUNAISKY (attribué à).

Pique cierge en fer forgé.
H. 90 cm.

100 / 120 €

155 JANSEN.

Deux jardinières au modèle en bronze patiné à corps conique rainuré à réceptacle en étain.
Signées.
20 x 34 cm.

1 200 / 1 500 €

156 GUZZINI.

Seau à glaçons en plexiglass à corps cubique et sphère creusée en partie interne (petits éclats en bordure).
Étiquette sur l'un des côtés.
H. 15 cm - Coté : 14,7 x 14,7 cm.

80 / 100 €

157 PIERO FORNASETTI (attribué à)

Deux plaques de zinc à corps rectangulaires présentant des décors grisés de soleil pour l'un et de façade architecturée pour l'autre. (Déformations).
Annotée sur chaque pièce.
60 x 90 cm.

400 / 600 €

158 MATHIEU MATEGOT (1910-2001).

Porte-bûche en métal tubulaire laqué noir à large soutien bûche en plaque métal perforé à poignée tubulaire haute détachée en laiton et piètement latéral réuni par une entretoise polylobée.
H. 47 cm - L. 45 cm - P. 34 cm.
Bibliographie : Patrick Favardin, Mathieu Matégot, Editions Norma, Paris, 2014, modèle similaire référencé et reproduit p. 118.

1 300 / 1 400 €





159 ÉMILE GALLÉ (1846-1904)

Table gigognes en noyer mouluré sculpté à plateaux rectangulaires en marqueterie de bois d'essences différentes. Décor d'hirondelles, de feuilles de marronnier et de fleurs (accidents). Piètement latéral à jambes droites sur entretoise chantournée rainurée.

Signée dans la marquetterie.

H. 70 cm - 57 x 37 cm

Bibliographie : *Alastair Duncan & Georges de Bartha, Gallé Furniture, Antiques Collectors Club, Woodbridge, 2012, modèle similaire référencé et reproduit p. 214.* **1 300 / 1 500 €**

160 ÉMILE GALLÉ (1846-1906).

Deux chaises au modèle en frêne sculpté et sycomore à dossier droit conique galbé évidé en partie haute, surmonté d'un chardon à trace de patine verte, dossier en marqueterie de bois à décor d'orchidée. Fond de siège à corps galbé ceinturé d'un décor végétal incisé sur piètement d'angle à quatre jambes balustre reliées par une entretoise baguée en partie haute.

H. 112 cm - L. 38 cm - P. 39 cm.

Bibliographie : *Alastair Duncan & Georges de Bartha, Gallé Furniture, Antique Collectors' Club, Woodbridge, 2012, modèle référencé sous la planche 20 et reproduit p. 266.*

H. 111 cm - L. 38 x 36 cm.

800 / 1 000 €

161 ANDRÉ SORNAY (1902-2000).

Bibliothèque d'angle en acajou clouté de laiton à deux corps quadrangulaires enchassés l'un dans l'autre. Celui de droite à deux étagères à hauteur réglable et celui de gauche à porte pleine latérale.

Estampillée.

H. 112 cm - L. 126 cm + 84 cm.

3 000 / 4 000 €



162 EDGAR BRANDT (attribuée à).

Table console en bronze patiné et plateau en marbre beige rectangulaire. Piètement latéral évidé de cercles dans des montants reliés par une entretoise plate à petite sphère centrale.

On y joint un second plateau au modèle en ardoise.

H. 62 cm - L. 135 cm - P. 50 cm.

3 000 / 5 000 €

163 JULES LELEU (1883-1961).

Suite de quatre fauteuils "bridge" en acajou et noyer teinté à dossier droit légèrement incliné, accotoirs détachés à manchettes plates. Piètement d'angle à jambes fuselées terminé par des sabots de laiton en partie avant. Fond de siège et dossiers recouverts de tissu crème.

1 000 / 2 000 €

163^{BIS} TRAVAIL FRANÇAIS 1940.

Deux fauteuils en bois vernissé à dossier droit légèrement incliné, accotoirs détachés à manchettes plates et piètement d'angle tubulaire réuni par une entretoise latérale. Assise et dossier recouverts de cuir havane.

H. 89 cm - L. 60,5 cm - P. 58 cm.

400 / 600 €

164 TRAVAIL FRANÇAIS.

Fauteuil bas en bois vernissé à dossier droit incliné et accotoirs détachés sur piètement d'angle tubulaire conique. Dossier et assise en rotin tressé.

H. 80 cm - L. 69 cm - P. 75 cm.

300 / 400 €

164^{BIS} TRAVAIL DANOIS.

Rocking chair en bois vernissé à dossier droit et accotoirs détachés à manchettes plates courbées. Fond de siège et assise en corde tressée.

H. 92,5 cm - L. 60 cm - P. 80 cm.

200 / 300 €



162



165

165 TRAVAIL ITALIEN, 1940.

Armoire à trois corps en placage d'érable moucheté à ouvrant par deux portes pleines latérales en ressaut et deux portes pleines centrales en sycamore à motif rayonnant sur un intérieur penderie en partie droite, et quatre étagères à hauteur réglable dont deux incluant un petit tiroir. Entablement supérieur en léger débordement sur piètement avant en volute et petit patin en laiton, piètement arrière à trois jambes coniques.

H. 187 cm - L. 202 cm - P. 55 cm.

Joint un bois de lit assorti.

800 / 1 000 €

166 MAURICE JALLOT (1900-1971).

Mobilier de salle à manger en hêtre vernissé se composant d'une table à plateau rectangulaire en moleskine verte et piètement d'angle à jambes galbées en ressaut, et de neuf chaises à dossier droit légèrement incliné sur piètement d'angle fuselé galbé légèrement sabre. Dossier et fond de siège recouverts de moleskine verte.

Table : H. 78 cm - L. 120 cm.

Chaise : H. 74 cm.

1 000 / 2 000 €

167 FRANCISQUE CHALEYSSIN (attribué à)

Salle à manger en chêne teinté patiné à la céruse se composant d'une table à plateau rectangulaire sur piètement d'angle plein coniques à décor d'animaux dans des médaillons, d'une enfilade à deux portes pleines sculptées et décor d'un animal dans un médaillon en partie centrale, et d'un buffet similaire de plus petite taille.

Table : 71 x 130 x 100 cm.

Enfilade : 101 x 188 x 54 cm.

Buffet : 97 x 128 x 49,5 cm.

500 / 800 €



168 JEAN DESNOS (1910-1950) & **RAMBAUDI DANTOINE** (éditeur).

Armoire en placage d'acajou blond sur intérieur à étagères fixes en sycamore, à corps quadrangulaire ouvrant par trois portes pleines en façade à décor en marqueterie de croisillons et ornémenté sur la porte centrale d'un médaillon en bronze doré à décor de centaure. Piètement central en ressaut sur jambes galbées terminées par des sabots à la forme.

Signé J. DESNOS sur le médaillon en bronze.

H. 156 cm - L. 160 cm - P. 44 cm.

Bibliographie : *Mobilier & Décoration*, janvier 1950. Modèle identique reproduit sur une publicité en page 8.

1 500 / 2 500 €

169 JACQUES HITIER (1917-1999).

Bureau à plateau rectangulaire en chêne vernissé à ceinture en plastique noir; à découpe en retrait en partie droite découvrant un caisson suspendu ouvrant par trois tiroirs. Piètement tubulaire laqué noir.

H. 75 cm - L. 120 cm - P. 61 cm.

300 / 400 €



168

CHARLOTTE PERRIAND (1903-1999)



170

170 CHARLOTTE PERRIAND (dans le goût de).
Suite de six chaises en bois vernissé à dossier droit évidé de barreaux, assise en rotin tressé et piètement d'angle à double entretoise latérale.
H. 93 cm - L. 43 cm - P. 39,5 cm. **2 000 / 3 000 €**

171 CHARLOTTE PERRIAND (1903-1999) - **STEF SIMONS** (éditeur)

Banquette à structure tubulaire laquée noire de section quadrangulaire, à assise en lame de bois vernissé et caisson latéral quadrangulaire ouvrant par un tiroir à plateau en formica noir.

H. 35 cm - L. 260 cm - P. 70 cm.

Provenance : Cité Cansado ville nouvelles, Mauritanie.

Historique : la copie de la facture d'achat sera délivrée à l'acquéreur.

6 000 / 7 000 €

172 CHARLOTTE PERRIAND (1903-1999) - **STEF SIMONS** (éditeur)

Banquette à structure tubulaire laquée noire de section quadrangulaire, à assise en lame d'acajou vernissé.

H. 24 cm - L. 189 cm - P. 70 cm.

Provenance : Cité Cansado ville nouvelles, Mauritanie.

Historique : la copie de la facture d'achat sera délivrée à l'acquéreur.

3 000 / 4 000 €

173 CHARLOTTE PERRIAND (1903-1999).

Suite de quatre chaises Méribel en frêne vernissé à dossier légèrement arrondi évidé en partie basse et piètement d'angle tubulaire à entretoise haute croisée. Fond de siège en osier tressé

H. 75 cm - L. 39 cm - P. 43 cm.

3 400 / 3 800 €



173

174 CHARLOTTE PERRIAND (1903-1999) - **STEF SIMONS** (éditeur)

Banquette à structure tubulaire laquée noire de section quadrangulaire, à assise en lame de hêtre vernissé.

H. 24 cm - L. 260 cm - P. 70 cm.

Provenance : Cité Cansado ville nouvelles, Mauritanie.

Historique : la copie de la facture d'achat sera délivrée à l'acquéreur.

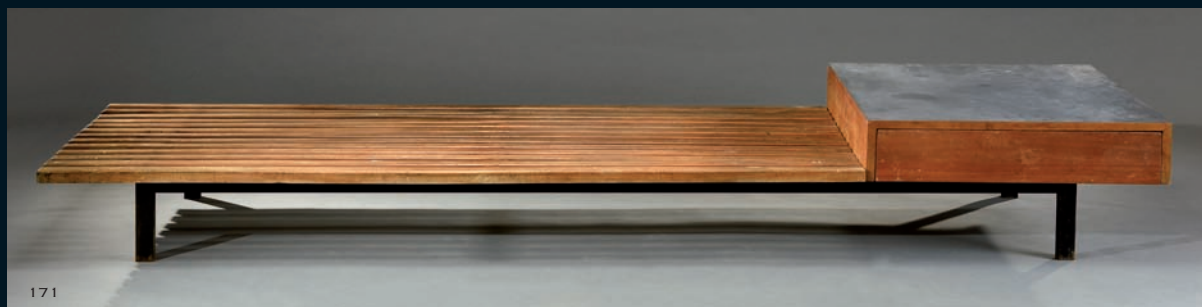
3 000 / 4 000 €



172



174



171

175 TRAVAIL FRANCAIS.

Table de salle à manger en bois vernissé à plateau rectangulaire en miroir à décor végétal sur piètement latéral arceau en retrait sur entretoise plate et jambes en doucine.

H. 74 cm - L. 199 cm - P. 101 cm.

500 / 600 €

176 ROGER CAPRON (1922-2006).

Table basse à plateau rectangulaire en carreaux de céramique émaillés marron et de grès vernissé dans une monture en lame de métal oxydé et piètement d'angle à jambes droites.

Signée du cachet sur un des carreaux en bordure.

H. 29 cm - L. 109 cm - P. 47,5 cm.

150 / 200 €

177 ROGER CAPRON (1922-2006).

Table basse à structure en métal patiné et plateau rectangulaire intégrant des carreaux de céramique à décor herbier.

Signée.

H. 30 cm - Plateau : 119 x 44 cm.

150 / 200 €

178 ROGER CAPRON (1922-2006).

Table basse à structure en métal patiné vernissé et plateau rectangulaire intégrant des carreaux de céramique à décor herbier.

Signée.

H. 30 cm - Plateau : 107 x 48 cm.

200 / 300 €



179 ROGER CAPRON (1922-2006).

Table basse à structure en bois vernissé et plateau rectangulaire aux angles arrondis intégrant des carreaux de céramique à décor de lignes parallèles marron sur fond blanc.

Signée.

H. 27 cm - plateau : 80 x 56 cm.

200 / 250 €

180 ROGER CAPRON (1922-2006).

Table basse à plateau rectangulaire en carreaux de céramique émaillés ocre et blancs enchâssés dans une monture en lame de fer forgé et piètement d'angle tubulaire de section carrée.

Signée sur un des carreaux en bordure.

H. 30 cm - L. 105 cm - P. 40 cm.

200 / 300 €

CHARLES & RAY EAMES (1907-1978 & 1912-1988)



181 CHARLES & RAY EAMES (1907-1978 & 1912-1988).

Banquette à trois sièges en fibre de verre gris noir sur barre de soutien en fer noir et piètement latéral en aluminium.

H. 81,5 cm - L. 158 cm - P. 54 cm.

300 / 500 €

182 CHARLES & RAY (1907-1978 / 1912-1988) EAMES & VITRA (Éditeur)

Fauteuil de repos et son repose-pieds au modèle, dit aussi "Lounge chair "670" et "671", à dossier incliné et accotoirs pleins à manchettes droites. Structure à coques en contreplaqué thermoformé de palissandre sur piètement central cruciforme en aluminium laqué noir. Dossier, assises et accotoirs recouverts de cuir noir capitonné.

Étiquettes d'éditeur sous chaque pièce.

Fauteuil : 83 x 83 x 85 cm.

Repose pieds : 43 x 55 x 45 cm.

2 500 / 3 000 €



183 CHARLES & RAY EAMES (1907-1978 & 1912-1988) & HERMAN MILLER (éditeur)

Paire de fauteuils à dossier incliné et accotoirs détachés en lame d'aluminium sur piètement central à cinq jambes coniques sur patins circulaires. Fond de siège et dossiers recouverts de cuir noir.

H. 78 cm - L. 54,5 cm - P. 59 cm.

1 000 / 1 200 €

184 CHARLES & RAY EAMES (1907-1978 & 1912-1988) & HERMAN MILLER (éditeur)

Paire de fauteuils modèle Lobby du référencier de l'artiste à dossier droit légèrement incliné et accotoirs détachés à manchettes plates gainées de cuir noir. Piètement central tubulaire conique sur quatre jambes coniques terminées par des patins circulaires en métal chromé. Fond de siège et dossiers recouverts de cuir noir matelassé.

H. 85 cm - L. 65,5 cm - P. 57 cm.

1 000 / 1 500 €

PIERRE CHAPO (1927-1987)



186



188

186 PIERRE CHAPO (1927-1987).

Bureau de direction en orme vernissé à plateau de forme libre à caisson latéral droit en retrait ouvrant par onze tiroirs à piètement plein et à jambe latérale pleine en application en partie gauche.
H. 72 cm - L. 200 cm - P. 77 cm.

Historique : bureau du directeur des établissements Chapo en Alsace.

Bibliographie : Hugues Magen, *Pierre Chapo un artisan moderne*, Magen H. GALLÉRY, New York, 2017, pp. 104-108 pour des modèles approchant de bureaux à caisson latéral. **7 200 / 7 400 €**

187 PIERRE CHAPO (1927-1987).

Table de salle à manger en orme massif, modèle T.14 du référencier de l'artiste, à plateau rectangulaire en pans coupés sur piètement latéral plein en retrait et entretoise plate en partie haute.
H. 73,5 cm - L. 183 cm - P. 69,5 cm.

Bibliographie : Hugues Magen, *Pierre Chapo un artisan moderne*, Magen H. GALLÉRY, New York, 2017, modèle référencé et reproduit p. 54 et 57. **4 700 / 4 900 €**

188 PIERRE CHAPO (1927-1987).

Suite de huit chaises en orme massif, modèle S. 28 du référencier de l'artiste, à dossier droit légèrement enveloppant et assise hexagonale. Piètement d'angle à jambes fuselées en pans coupés.
H. 83 cm - L. 40 cm - P. 40 cm.

Bibliographie : Hugues Magen, *Pierre Chapo un artisan moderne*, Magen H. GALLÉRY, New York, 2017, modèle référencé et reproduit p. 204 et 205. **2 400 / 2 600 €**

189 PIERRE CHAPO (1927-1987) & EDITION SELTZ ?

Table basse en orme massif, modèle T.08 du référencier de l'artiste, à plateau rectangulaire en léger pans coupés et quatre jambes quadrangulaires en retrait.
H. 33 cm - L. 140 cm - P. 52 cm.

Bibliographie : Hugues Magen, *Pierre Chapo un artisan moderne*, Magen H. GALLÉRY, New York, 2017, modèle référencé et reproduit p. 74/75. **1 700 / 1 800 €**



190

190 PIERRE CHAPO (1927-1987).

Chaise de bureau en orme, modèle S. 11 du référencier de l'artiste à dossier droit évidé et assise carrée à larges bandes de cuir havane à pique sellier. Piètement d'angle à jambes quadrangulaires droites. Estampillée Chapo.

H. 78 cm - Assise : 43 x 43 cm.

Historique : ce modèle de chaise fut présenté au Salon des Arts Ménagers en 1965, à Paris.

Bibliographie : Hugues Magen, *Pierre Chapo un artisan moderne*, Magen H. GALLÉRY, New York, 2017, modèle référencé et reproduit p. 41, 190-195. **700 / 800 €**



187



189



191

191 JOSEPH ANDRÉ MOTTE (1925-2013) & **STEINER** (éditeur).
 Mobilier de salon se composant d'un canapé modulable trois places et de deux fauteuils au modèle, à dossier droit incliné et accotoirs pleins à manchettes galbées entièrement recouvert de tissu vert sur piètement d'angle à jambes tubulaires laquées noir.

Étiquette de l'éditeur sous chaque pièce.
 Canapé : H. 86 cm - L. 200 cm - P. 77 cm.
 Fauteuil : H. 83 cm - L. 80 cm - P. 77 cm.

1 500 / 2 000 €

192 PIERRE PAULIN (1927-2009) & **THONET** (éditeur)
 Fauteuil de bureau modèle "CM197" du référencier de l'artiste, à dossier droit légèrement incliné et accotoirs détachés sur piètement central en métal laqué noir à quatre jambes sur roulettes. Dossier, assise et accotoirs recouverts de skaï noir.

H. 77 x L. 63 x P. 52 cm.

200 / 400 €

193 PIERRE PAULIN (1927-2009) & **ARTIFOR** (éditeur)
 Paire de fauteuils modèle F557 dit "Oyster" du référencier de l'artiste, en laine bouclée marron à dossier enveloppant sur piètement central tulipe laqué blanc.

Marque de l'éditeur sous le piètement.
 H. 77 cm - L. 78 cm.

2 400 / 2 600 €



191

194 ROGER TALLON (1929-2011).
 Tabouret pliant en bois vernissé, modèle TS du référencier de l'artiste (éclats).
 H. 47 x L. 30 cm.

40 / 60 €

195 HARRY BERTOIA (dans le goût de).
 Chaise en métal tubulaire à décor croisillonné sur piètement latéral.
 H. 65 cm.

30 / 50 €

196 HARRY BERTOIA.
 Six chaises en acier tubulaire chromé, modèle Diamond, à assise et dossier formant accotoirs en croisillons (métal piqué).
 H. 78 x L. 85 x P. 75 cm.

1 500 / ??

197 ROBERTO MANGO (1920-2003).
 Paire de fauteuils en rotin à assise conique enchâssée dans une structure en métal tubulaire laqué noir.
 H. 68,5 cm - D. 79 cm.

2 000 / 3000 €

198 TRAVAIL DANOIS.
 Enfilade en palissandre à corps quadrangulaire ouvrant par deux tiroirs en ceinture, un abattant en partie droite, et trois portes pleines. Piètement à quatre jambes coniques en retrait.
 H. 86,5 cm - L. 230 cm - P. 44,5 cm.

600 / 800 €



192



193



196

199 TRAVAIL DANOIS.

Table de salle à manger en palissandre à plateau rectangulaire galbé intégrant des allonges à l'italienne sur piètement d'angle à jambes fuselées montées en biais.

H. 75,5 cm - L. 136 cm - P. 90 cm.

300 / 400 €

200 TRAVAIL DANOIS.

Bureau en bois vernissé à plateau rectangulaire et retour en partie gauche, ornementé d'un maroquin noir en partie centrale et de petits casiers évidés pour les stylos. Piètement d'angle à jambes droites tubulaires de section carrée laqué noire.

H. 76 cm - L. 190 cm - P. 108,5 cm.

500 / 600 €

201 TRAVAIL ITALIEN.

Suite de quatre chaises à dossier droit légèrement incliné et piètement tubulaire de section carrée en métal laqué noir sur patin circulaire en laiton. Entièrement gainées de skaï noir.

H. 74 cm - L. 42 cm - P. 54 cm.

200 / 300 €

202 TRAVAIL ITALIEN.

Quatre fauteuils en lame de bois thermoformé laqué rouge à dossier enveloppant à manchette plongeante formant piètement avant et jambe arrière sabre. Assises amovibles en cuir noir.

H. 72 cm - L. 60 cm - P. 46 cm.

500 / 700 €

203 TRAVAIL FRANCAIS 1970.

Table de salle à manger à plateau ovalisé en verre grisé sur piètement métallique tubulaire à deux jambes réunies par une entretoise et terminées par deux jambes conique sur patin circulaire (éclats et rayures).

H. 76 x L. 280 x P. 110 cm.

200 / 300 €



200



197

204 RENÉ HERBST (1891-1982).

Fauteuil modèle "Sandows", édition contemporaine, à structure en métal tubulaire chromé, dossier droit à enroulement en partie haute, accotoirs détachés et piètement d'angle à jambes tubulaires. Fond de siège, dossier et accotoirs à sandows rouge.

H. 88 cm - L. 62 cm - P. 55 cm.

Bibliographie : Solange Goguel, René Herbst, Éditions du Regard, Paris, 1990, modèle reproduit p. 67 et 268.

200 / 300 €

205 RENÉ HERBST (D'APRÈS).

Paire de tabourets haut modèle "Sandows", édition contemporaine, à structure en métal tubulaire chromé et assises en sandow rouge. Piètement d'angle réuni latéralement par une entretoise tubulaire et une entretoise centrale.

H. 80 cm - L. 41,5 cm - P. 45,5 cm.

280 / 300 €



204

205



201



209

206 GÉRARD GUERMONPREZ.

Canapé trois places à dossier droit inclinable formant lit double et accotoirs détachés à larges manchettes plates en teck massif vernissé. Piètement latéral à jambes fuselées réunies par une entretoise haute, entièrement recouvert de velours rasé orange.

H. 80 cm - L. 212 cm - P. 84 cm.

Bibliographie : plaquette commerciale de la maison Guernonprez, modèle référencé et reproduit. **600 / 800 €**

207 POLTRONA ROSSA.

Deux chauffeuses à dossier enveloppant et piètement latéral plein galbé à petit patin de métal chromé entièrement recouvertes de tissu rouge.

Étiquette sur chaque pièce.

H. 71 cm - L. 66 cm - P. 62 cm.

300 / 400 €

208 ARNE JACOBSEN (1902-1971).

Fauteuil 3217 du référencier de l'artiste, à dossier droit en découpe et accotoirs détachés sur piètement central à quatre jambes (rapporté), entièrement recouvert de tissu marron.

H. 87,5 cm - L. 62 cm - P. 54,5 cm.

100 / 120 €

209 ARMIN WIRTH pour HANS ZOLLINGER.

Quatre chaises modèle Alu-flex à dossier et assise courbés en bois thermoformé à structure en métal tubulaire rouge.

Marque de l'éditeur sur chaque pièce.

H. 75 cm - L. 44 cm - P. 40 cm.

600 / 800 €



210

210 FLORENCE KNOLL & KNOLL INTERNATIONAL

Deux chauffeuses à structure en métal tubulaire de section carrée chromé à dossier droit et piètement d'angle à jambes droites. Fond de siège et dossier recouverts de skaï noir matelassé.

H. 79,5 cm - L. 70,5 cm - P. 64 cm.

200 / 400 €

211 ROGER THIBIER (attribué à).

Console à structure en fer forgé doré supportant un plateau rectangulaire en comblanchien sur piètement d'angle à jambes droites.

H. 90 cm - L. 85 - P. 37 cm.

600 / 800 €

212 PIERRE GIRAUDON (attribué à).

Table de salle à manger à plateau circulaire en résine bleue sur piètement central à corps de cage hexagonale en métal tubulaire de section carrée.

H. 74,5 cm - D. 127 cm.

1 500 / 1 800 €

213 PIERRE GIRAUDON (attribué à).

Table basse à piètement en métal chromé et plateau ovalisé en résine noire intégrant des rubans jaunes.

H. 42 cm - L. 108 - P. 59 cm.

200 / 300 €

214 PERCEVAL LAFER. Brésil.

Fauteuil club à assise enveloppante entièrement recouverte de cuir noir et édredon supérieur détaché formant dossier. Piètement d'angle à quatre jambes coniques galbées en palissandre à petit écrou en ressaut et jambes arrières formant soutien au dossier.

H. 83 cm - L. 95 cm - P. 87 cm.

600 / 800 €



212



214



217



215 WILLY RIZZO (1928-2013).

Table basse à deux plateaux rectangulaires en verre fumé enchassés dans une structure en métal tubulaire chromé de section carrée.

Signée.

40 x 130 x 70 cm.

500 / 800 €

216 TRAVAIL FRANCAIS.

Deux tabourets x en bois vernissé à assise rectangulaire en cuir fauve.

H. 48 cm - 41 x 43 cm.

150 / 200 €

217 RENÉ DUMAS (1937-2009) & **HERMES** (éditeur).

Secrétaire de voyage pliant modèle "Pippa" en poirier à caisson quadrangulaire gainé de cuir havane ouvrant par un abattant sur un intérieur à deux petits tiroirs.

Piètement latéral en X et entretoise tubulaire.

H. 82 cm - L. 70 cm - P. 43 cm.

3 000 / 5 000 €

218 TRAVAIL MODERNE.

Table basse à plateau rectangulaire en marbre sur piètement latéral plein en plexiglass.

H. 30 cm - Plateau : 188 x 100 cm.

200 / 300 €

219 TRAVAIL MODERNE.

Paire de fauteuils à structure en lames de métal patiné canon de fusil à accotoirs détachés et garniture en cuir tressé havane (taché).

H. 74 cm L. 65 cm P. 66 cm.

1 200 / 1 500 €

220 VALÉRIE DOUBROUCINSKIS & RODIER (éditeur).

Trois étagères "Totem" à corps quadrangulaire ouvrant par six casiers en façade, l'une en fibre de verre rouge et les deux autres blanches.

Plaque de l'éditeur dans chacune.

H. 207 cm - L. 28 cm - P. 40 cm.

200 / 400 €

221 JEAN-MICHEL WILMOTTE (né en 1948).

Table basse modèle "Atilla" à plateau carré en granit rose et gris à structure en fer forgé patiné façon rouille. Piètement tubulaire à douze jambes sur patin triangulaire.

H. 36 cm - Plateau : 112 x 112 cm.

600 / 1 000 €

222 JEAN-MICHEL WILMOTTE (né en 1948).

Paire de bouts de canapé modèle "Atilla" à plateau carré en granit rose et gris à structure en fer forgé patiné façon rouille. Piètement tubulaire à douze jambes sur patin triangulaire.

H. 65 cm - Plateau : 92 x 92 cm.

1 200 / 1 500 €

223 ROBIN DAY (1915-2010) & **HABITAT** (éditeur).

Mobilier de salon modèle "Forum II" se composant d'un canapé deux places et un fauteuil à structure en chêne vernissé et piètement tubulaire en métal chromé oxydé de section carrée.

Coussins amovibles en cuir beige.

Canapé : H. 61,5 cm - L. 147,5 cm - P. 77,5 cm.

Fauteuil : H. 61,5 cm - L. 88,5 cm - P. 77,5 cm.

600 / 800 €



POUL KJAERHOLM (1929-1980)



224 POUL KJAERHOLM (1929-1980) & KOLD CHRISTENSEN (éditeur)

Mobilier de salon se composant d'un canapé trois place PK 31/3, créé en 1958, et de deux fauteuils PK 31 à structure en métal chromé et accotoirs pleins trapézoïdaux sur quatre jambes galbées réunies par une entretoise centrale haute. Coussins d'assises et de dossiers amovibles recouverts de cuir cognac.

Signé du cachet sur chaque pièce.

Canapé : H. 69 cm - L. 198 cm - P. 67 cm.

Fauteuils : H. 69 cm - L. 76 cm - P. 67 cm.

Bibliographie : C. Harlang, *Poul Kjaerholm*, Editions Arkitektens Forlag, Copenhagen, 2001, modèle similaire reproduit p.178. M. Sheridan, *The furniture of Poul Kjaerholm : catalogue raisonné*, Edition Gregory R. Miller & Co, 2007, modèle similaire reproduit pp. 110-113.

18 000 / 20 000 €

225 PEPE CORTES & AMAT (éditeur).

Tabouret en aluminium à assise circulaire de la collection Jamaica. Piètement à cinq jambes tubulaires.

Marque de l'éditeur sous l'assise.

H. 49 cm.

100 / 120 €

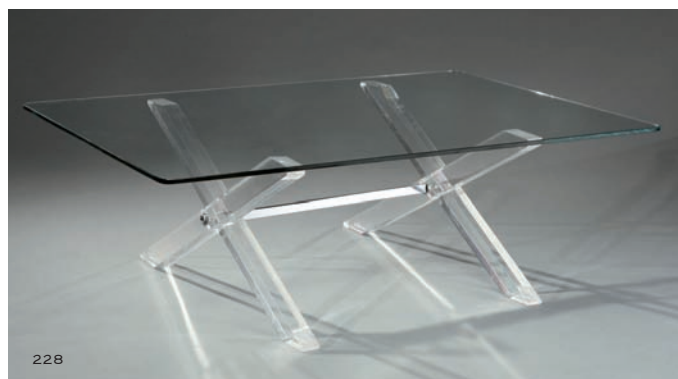
226 JASPER MORRISON (né en 1959) & NEOTU (éditeur).

Bureau "Plywood" en placage de bouleau thermoformé à corps libre ouvrant par trois tiroirs en partie droite et six tiroirs en partie gauche. Piètement tubulaire à trois jambes en acier chromé sur patin circulaire.

H. 71 cm - L. 147 cm - P. 88 cm.

Bibliographie : Chloé Braunstein-Kriegel, *Les années Staudenmeyer : 25 ans de design en France*, Norma éditions, Paris, 2009, similaire reproduit p. 456.

1 500 / 1 800 €



227 TOBIA SCARPA.

Table de salle à manger, modèle "André" du référencier de l'artiste à plateau rectangulaire en verre blanc sur piètement d'angle tubulaire en métal chromé.

72 x 225 x 100 cm.

300 / 500 €

228 TRAVAIL MODERNISTE.

Table basse à plateau rectangulaire en verre blanc aux angles arrondis sur piètement en plexiglass à corps x, relié par une entretoise.

40 x 123 x 80 cm.

200 / 400 €

229 PETER SHIRE (né en 1947) & MEMPHIS MILANO.

Fauteuil Memphis modèle Bel Air de 1982, à haut dossier droit en demi-cercle, accotoir droit hémisphérique et gauche cylindrique sur pied avant plein en retrait, pied arrière gauche cubique et pied droit sphérique. Entièrement recouvert de laine de couleurs grise, violet, bleu, orange et jaune (coloris non réédité).

Plaque de l'éditeur, daté 1982.

H. 122 cm - L. 102 cm - P. 84 cm.

Bibliographie : Giuliana Gramigna, *Repertorio del Design Italiano 1950-2000, Vol. II*, Umberto Allemandi & Cie, 2003, modèle similaire référencé et reproduit p. 310.

3 200 / 3 400 €





229



231

230 OSVALDO BORSANI - TECNO (éditeur).

Bureau modèle "Boomrang" à plateau rectangulaire arrondi en palissandre à piètement latéral en aluminium soutenant en partie droite un caisson pivotant ouvrant par trois tiroirs en façade et en partie gauche un caisson pivotant à casier ouvert en partie droite et deux tiroirs en partie gauche soutenu par une troisième jambe tubulaire.

Étiquette de l'éditeur et du distributeur Pierre Auzout à Saintes.

H. 73 cm - Plateau : 250 x 89 cm.

2 500 / 3 000 €

231 YONEL LEBOVICI (1937-1998).

Table basse modèle "Aquarophile" petit modèle, créé en 1965, à plateau carré en dalle de verre blanc sur piètement en méthacrylate à quatre jambes montées en cruciforme intégrant une demi-sphère en son centre.

H. 41 cm - plateau : 70 x 70 cm

Bibliographie : Delphine & Yorane Lebovici, Tonel Lebovici 1937-1998, YP Art Expo, Paris, 2003, modèle similaire référencé et reproduit p. 28-29.

Historique : un certificat de M. Gilles Lebovici sera remis à l'acquéreur.

7 000 / 8 000 €

232 MARC NEWSON (né en 1963) - **CAPELLINI** (éditeur).

Fauteuil modèle "Felt" du référencier de l'artiste, à structure entièrement recouverte de tissu vert Bisson Bruneel, dossier polymorphe incliné formant piètement avant, piètement arrière tubulaire en aluminium.

H. 83 cm - L. 66 cm - P. 90 cm.

500 / 600 €

233 GAETANO PESCE (né en 1939) & **B. B. ITALIE** (éditeur).

Fauteuil en mousse et tissu stretch rouge de forme arrondie, de la série "UP", créé en 1969.

Étiquette de l'éditeur sous la base.

H. 71 cm - D. 95 cm.

400 / 600 €

234 PAOLO PIVA (né en 1950) & **B&B ITALIA**.

Table basse modèle "Alanda", à plateau carré en verre blanc sur structure tubulaire laqué noir à seize jambes coniques.

H. 33,5 cm - Plateau : 98 x 98 cm.

500 / 600 €

235 GAE AULENTI (1927-2012) & **FONTANA ARTE** (éditeur).

Table basse modèle "Tavolo" à plateau carré en verre blanc sur quatre roues importantes en métal laqué noir.

H. 26 cm - plateau : 110 x 110 cm.

500 / 700 €



232



235



233

JEUDI 13 DÉCEMBRE 2018 À 19H ART MODERNE ET CONTEMPORAIN

(LOTS 236 À 464)



247

236 PABLO PICASSO (1881-1973) d'après.

Picasso Der Maler und seine modelle

Affiche polychrome d'exposition Picasso, galerie Beyeler 1986.

A vue : 85 x 59 cm.

50 / 100 €

237 PABLO PICASSO (1881-1973) d'après.

Sixième biennale de peinture Menton, 1966.

Affiche lithographique couleur.

Editions Mourlot.

72 x 48 cm.

200 / 300 €

238 JEAN DUBUFFET (1901-1985) d'après.

Dix ans d'art vivant, 1967.

Affiche polychrome de la fondation Maeght Saint Paul de Vence.

Signé dans la planche.

Edition Arte Paris.

59 x 26 cm.

80 / 100 €

239 JEAN DUBUFFET (1901-1985) d'après.

Coucou Bazar Grand Palais (festival d'automne à Paris).

Affiche polychrome.

Edition S.M.I. PARIS.

A vue : 67 x 52 cm.

80 / 100 €

240 CLAUDE VIALLAT (né en 1936).

Ferias de Nimes, 2008.

Impression sur foulard.

Signé en bas à droite.

60 x 58 cm.

Accidents.

200 / 300 €

241 UN LOT DE TREIZE AFFICHES DE MAI 68.

Entoilées.

32,5 x 49 et 49x 32,5 cm en fonction des sujets.

650 / 800 €

242 RAYMOND ALLEGRE (1857-1933).

Paysage à la meule de foin.

Huile sur toile.

Signé en bas à gauche.

85 x 112 cm.

Restauration ancienne.

800 / 1 200 €

243 ÉMILE OTHON FRIESZ (1879-1949).

Femme assise.

Pastel sur papier.

Cachet du monogramme en bas à gauche.

A vue : 16 x 21 cm.

150 / 250 €



251

244 ÉCOLE POST-IMPRESSIONNISTE du début du XX^{ème} siècle.

Deux femmes assises dans le parc.

Huile sur carton.

19 x 24 cm.

200 / 300 €

245 ALEXANDRE FRANÇOIS BONNARDEL (1867-1942).

Torrent en montagne.

Huile sur toile.

Signé en bas à gauche.

57 x 73 cm.

Accidents et manques sur la couche picturale.

200 / 400 €

246 F. SUC (École du XIX^{ème} siècle)

Jeune fille aux fleurs sauvages.

Huile sur toile.

Signée en bas à droite.

73 x 54 cm.

600 / 800 €

247 EUGÈNE BROUILLARD (1870-1950).

Sapins et genêts en fleurs.

Technique mixte sur carton.

Signé en bas à gauche.

53 x 76 cm.

800 / 1 200 €

248 ATTRIBUÉ À CLAUDE DALBANNE (1877-1964).

Nymphes.

Huile sur toile de format ovale.

53 x 66 cm.

Restaurations anciennes, accidents avec manque de matière picturale.

Porte une indication manuscrite Dalbanne au dos du châssis. 300 / 500 €

249 ANTOINE BARBIER (1859-1948).

Soleil matinal dans la forêt.

Aquarelle sur papier.

Signé en bas à droite.

A vue : 27 x 37 cm.

200 / 300 €

250 ANTOINE BARBIER (1859-1948).

Lumière blanche sur le lac.

Aquarelle sur papier.

Signé en bas à gauche.

A vue : 27 x 37 cm.

200 / 300 €

251 JULES-LÉON FLANDRIN (1871-1947).

La vallée de l'Isère.

Huile sur toile.

Signé en bas à gauche.

81 x 130 cm.

Petits éclats.

1 500 / 2 500 €

252 PAUL CORBET (1920-2005)

Chalet dans la montagne enneigée.

Huile sur panneau.

Signé en bas à droite.

36 x 56 cm.

150 / 200 €

GEORGES ROUAULT (1871-1958)

Georges Rouault s'est inscrit à l'école des Beaux-arts de Paris dès 1890, mais c'est en 1892 qu'il entre dans la classe de Gustave Moreau. Il y rencontre Matisse, Marquet, Manguin. Au décès du maître, Rouault en est l'exécuteur testamentaire et deviendra le premier conservateur du Musée Gustave Moreau à sa création en 1903.

De Gustave Moreau, Rouault aura retenu la liberté d'expression tout en allant avec lui regarder les maîtres anciens au Louvre.

En 1903, Georges Rouault, en compagnie de Matisse, Marquet et Piot crée le Salon d'Automne. Très rapidement ce salon deviendra le salon de Paris, le salon international où toutes les nouvelles tendances en art moderne s'exposeront. L'année 1905 étant marquée par la naissance du fauvisme avec une salle dédiée aux artistes dont les couleurs hurlent à la face des visiteurs.

C'est dans ce contexte historique mouvementé que Rouault décide de se consacrer presque exclusivement à l'aquarelle. De 1903 à 1909, l'œuvre de Rouault ne se fait pratiquement que sur papier. Réalisées pour elles-mêmes, et non en tant qu'études préparatoires pour des huiles, les aquarelles ont pour sujet le monde tel qu'il le voit, sans détour. A cette époque, il habite le quartier de la place Pigalle. Les filles deviennent son sujet de prédilection alors que le doute l'étreint et que la foi l'appelle de plus en plus fortement. Celle qui l'orientera plus tard vers la peinture d'œuvres beaucoup plus spirituelles.

"*Nu debout*" est daté de 1905. Le Salon d'Automne est celui de la "*Cage aux Fauves*".

Rouault expose dans une autre salle que celle de ses amis. Mais le rapprochement stylistique saute aux yeux ! D'ailleurs, auparavant, ceux-ci s'étaient réunis sous le nom de "Groupe de Moreau". Même débauche de couleurs arbitraires, même cerne noir pour appuyer les formes expressives. Dans cette oeuvre le nu se montre à nous très éloigné du sujet tel que traditionnellement proposé par les artistes du XIX^{ème} siècle dans le traitement de la carnation rosée penchant vers un érotisme douxereux.

Ici le corps est peint dans la continuité du fond, l'artiste n'établit aucune hiérarchie entre le sujet et ce dernier, obéissant plus à la planéité du support et son autonomie qu'à la tentation d'évoquer un espace reconnaissable et un moment précis. Point d'anecdote donc.

Bien sûr, la modernité de la touche évoque les expériences expressionnistes contemporaines qui naissent alors en Allemagne.

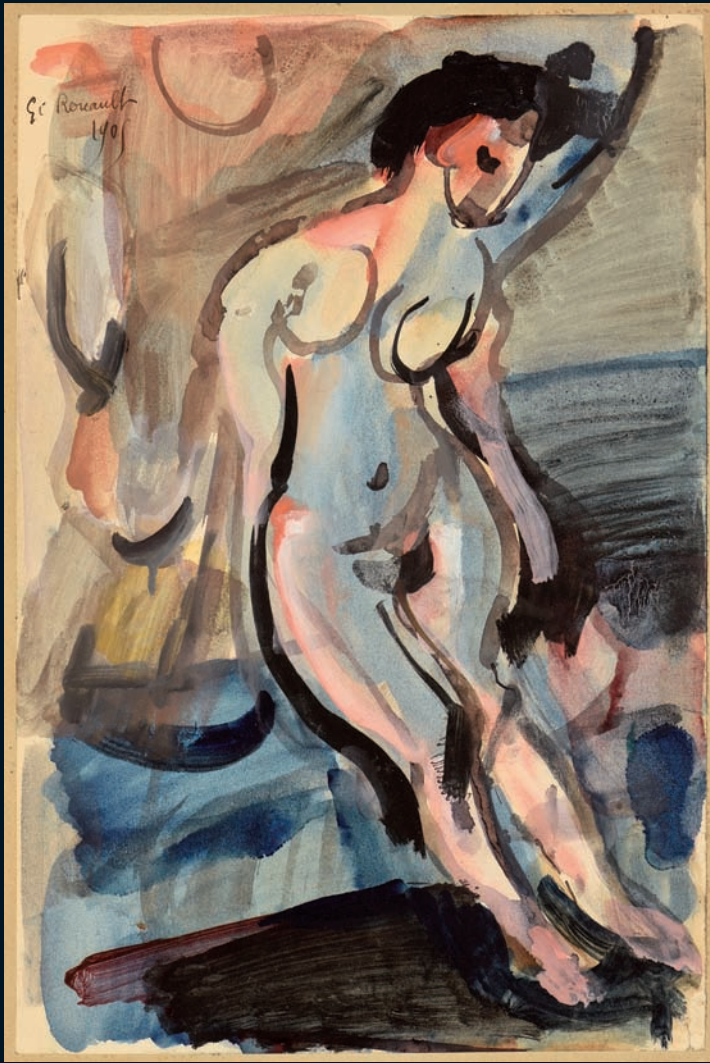
Paradoxalement, c'est en s'éloignant de la représentation fidèle de l'humain que Rouault s'approche au plus près de l'humanité.

Dans "*Femme au chapeau*", 1908, l'artiste s'est affirmé dans une écriture qui lui est propre. Dépasant la représentation figurative du sujet, il exprime par le geste, le dessin et la couleur l'être et sa condition.

Le thème, si souvent représenté en peinture est sublimé par quelques indications rapides mais décisives.

Le chapeau, accessoire ô combien connoté, n'est plus qu'entrelacs rythmés venant jouer à l'équilibre avec les cernes dessinant le corps du personnage.

La couleur s'affranchit totalement du contexte représentatif pour laisser éclater l'expressionnisme de l'artiste.



253

253 GEORGES ROUAULT (1871-1958).

Nu debout, 1905.

Encre et aquarelle sur papier collé en plein sur carton.

Signé et daté en haut à gauche.

31,4 x 21 cm.

Provenance : Isabelle de Jouvenel, fille du Comte Etienne de Jouvenel, ami de Georges Rouault, et filleule de l'artiste. Conservé depuis dans la famille.

Nous remercions le Comité de la Fondation ROUAULT qui a confirmé l'authenticité de cette œuvre qui figurera au catalogue raisonné en préparation. **20 000 / 30 000 €**



254 GEORGES ROUAULT (1871-1958).

Femme au chapeau, 1908.

Encre et aquarelle sur papier collé en plein sur carton.

Signé et daté en haut à gauche.

25,3 x 21 cm.

Provenance : Isabelle de Jouvenel, fille du Comte Etienne de Jouvenel, ami de Georges Rouault, et filleule de l'artiste. Conservé depuis dans la famille.

Nous remercions le Comité de la Fondation ROUAULT qui a confirmé l'authenticité de cette œuvre qui figurera au catalogue raisonné en préparation. **15 000 / 20 000 €**



255

255 GEORGES ROUAULT (1871-1958).
La pauvre famille III (interieur) (les réfugiés), 1912.
Technique mixte : pastel gras, peinture à essence sur papier collé sur carton.
Signé et daté en haut à droite.
Au dos, étiquette de la galerie J. Léger & Son à Londres.
A vue : 29 x 19 cm.

Cette œuvre figure au catalogue de l'oeuvre peinte de Georges Rouault par Bernard Dorival et Isabelle Rouault, volume I sous le n°446 (reproduit).

13 000 / 15 000 €

256 MAXIMILIEN LUCE (1858-1941).
La baignade à Bessy sur Cure (Yonne), 1908.
Huile sur toile.
Signée en bas à gauche.

42 x 34 cm.
Figure au catalogue raisonné de l'œuvre peint de Maximilien Luce par Denise Bazetoux, volume III sous le n° 803 (reproduit).

4 000 / 6 000 €

257 PAUL ROBERT BAZÉ (1901-1985).
Chemin de sable dans les pins dans Les Landes.
Huile sur isorel.
Signé en bas à gauche, titré au dos.
50 x 60 cm.

500 / 800 €

258 PAUL ROBERT BAZÉ (1901-1985).
Roses, 1946.
Huile sur isorel.
Signé et daté en bas à droite.
33 x 56 cm.

150 / 250 €

259 PAUL ROBERT BAZÉ (1901-1985).
Dahlias et roses.
Huile sur isorel.
Signé en bas à gauche.
54 x 46 cm.

200 / 300 €

260 MARCEL GROMAIRE (1892-1971).
Scène de maison close.
Encre de chine sur papier.
Signé en bas à droite.
Contresigné au dos.
24,5 x 32 cm.

700 / 900 €



256



270

261 MARCEL GROMAIRE (1892-1971).
En forêt, 1937.
Encre de chine sur papier.
Signé et daté en bas à droite.
25 x 32 cm.

300 / 500 €

262 TITO SALAS (1887/88-1974).
Fête gitane, 1917.
Huile sur toile.
92 x 116 cm.
accidents.

4 000 / 6 000 €

263 ANDRÉ LHOTE (1885-1962).
Militaire posant pour le peintre, vers 1914.
Eau-forte réhaussée de couleurs au pochoir.
Signé et numéroté 11/100 en bas à gauche.
Mouillures et piqûres.
A vue : 62,5 x 43 cm.

200 / 300 €

264 M. MOURRIER (XX^{ème} siècle).
Nature morte.
Huile sur papier collée sur toile.
Signé en bas à gauche.
62 x 50 cm.

150 / 300 €

265 M. MOURRIER (XX^{ème} siècle).
Vase de fleur sur un tapis.
Huile sur toile.
Signé en haut à gauche.
55 x 46 cm.

150 / 300 €

266 M. MOURRIER (XX^{ème} siècle).
Bouquet de roses.
Huile sur carton toilé.
Signé en bas à droite.
33 x 41 cm.

100 / 200 €

267 MAURICE MONTET (1905-1997).

Défilé bleu.

Huile sur toile.

Signé en bas à gauche. Titré au dos.

55 x 46 cm.

1 200 / 1 500 €

268 D'APRÈS KEES VAN DONGEN (1877-1968).

Élégante au collier, 1938.

Lithographie en couleur rehaussée d'encre et gouache.

38 x 29 cm.

1 500 / 2 000 €

269 LOUIS CARADOT (1896-1980).

Paysage.

Aquarelle sur trait de mine de plomb sur papier.

Signé en bas à gauche.

32,5 x 41,5 cm.

50 / 100 €

270 ÉMILE BERNARD (1868-1941).

Nature morte aux pêches et aux faïences de Delft, 1933.

Huile sur carton.

Signé et daté en bas à droite.

62 x 48 cm.

Historique : acquis en 1946 avec 27 autres œuvres de l'artiste auprès de son fils puis par descendance.

3 500 / 4 500 €

271 LUCIEN MAINSSIEUX (1885-1958)

Bouquet au vase de grès, 1941.

Huile sur carton.

Signé en bas à gauche.

46 x 33 cm.

350 / 500 €

272 THÉO BLANC (1891-1985) et **ANTOINE DEMILLY** (1892-1964).

Rue Bellecordière à Lyon.

Tirage argentique d'époque sur papier baryté.

Collé en plein sur papier velin.

Porte au dos le cachet humide Blanc et Demilly ainsi que le cachet humide Archives Picault Demilly.

39 x 27,7 cm.

250 / 350 €

273 JOHN OLIVER HAVINDEN (1908-1987).

Nu derrière la dentelle.

Tirage au gélatino-bromure d'argent.

Porte le cachet humide de John Havinden au dos.

34,2 x 21,5 cm.

On y joint une photographie du studio Carlton.

Portrait de femme.

600 / 800 €



273

274 RAYMOND LEGUEULT (1898 - 1971).

Le Repos sur la plage.

Aquarelle sur papier collé en plein.

Signée en bas à gauche.

42 x 54 cm.

600 / 800 €

275 PIERRE COMBET-DESCOMBES (1885-1966).

Nu renversé.

Gouache sur papier.

Signée en haut à droite.

A vue : 43 x 30 cm.

Cette œuvre a figuré à l'exposition Combet-Descombes du Musée Paul Dini à Villefranche sur Saône en 2004, sous le n° 64 (reproduction couleurs p. 60 du catalogue).

200 / 300 €

276 PIERRE COMBET-DESCOMBES (1885-1966).

Nus-étude, 1935 (?).

Fusain sur papier bistre.

Daté en bas à droite.

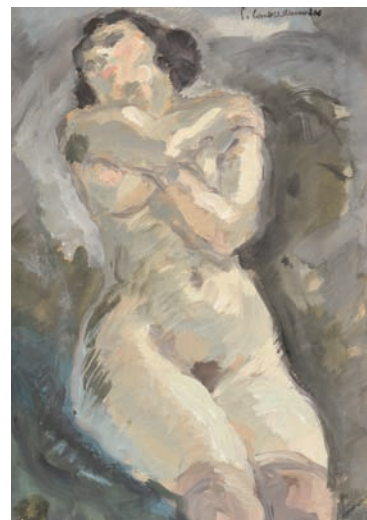
A vue : 48 x 31 cm.

Déchirure.

100 / 150 €



262



275



278

277 PIERRE DEVAL (1897-1913).

Portrait de jeune femme au médaillon.

Pastel signé en bas à gauche.

A vue : 59 x 49 cm.

300 / 500 €

278 ANTOINE CHARTRES (1903-1968).

Village en Italie, vers 1930.

Huile sur toile.

Signé en bas à gauche.

60 x 73 cm.

500 / 600 €

279 CHARLES KVAPIL (1884-1957).

Entrée du village, 1927.

Huile sur toile.

Signé et daté en bas à droite.

46 x 55 cm.

Restauration.

300 / 400 €

280 CHARLES KVAPIL (1884-1957).

Nu de dos.

Sanguine sur papier.

Signé en bas à gauche.

A vue : 60 x 46 cm.

200 / 300 €



280



283

281 ÉCOLE FRANÇAISE DU XX^{ÈME} SIÈCLE, J. GAUTIER

Les calanques.

Huile sur toile.

Signé en bas à droite.

36 x 44 cm.

150 / 200 €

282 HENRI STENN (1903-1993).

Jardin fleuri à Bruges.

Huile sur toile.

Signée en bas à droite.

Située au dos.

46 x 65 cm.

200 / 300 €

283 MARCEL SAINT-JEAN (1914-1994).

Toulon, la rade.

Huile sur toile.

Signé en bas à droite.

Contresigné et titré au dos.

36 x 56 cm.

400 / 500 €

284 MARCEL DYF (1899-1985).

Les Saintes Maries.

Huile sur toile.

Signé et situé en bas à droite.

38 x 46 cm.

Craquelures.

1 500 / 2 500 €



279



285

285 JEAN COUTY (1907-1991).

La fillette, 1940.

Huile sur toile.

Signé et daté en bas à gauche.

152,5 x 93,5 cm.

2 500 / 3 500 €

286 HENRIETTE GREMERET (1895-1977).

Regina Mundi.

Huile sur toile

Signé en bas à droite.

174 x 209 cm.

Accidents et manques de la matière picturale.

1 000 / 2 000 €

287 SALVADOR DALI (1904-1989).

L'enlèvement d'Europe.

Eau-forte.

Signé en bas à droite dans la marge.

Numéroté en chiffre romain 77/150 en bas à gauche dans la marge.

58 x 79,5 cm.

Insolation.

150 / 300 €

288 DANIEL GLORIA (1908-1989).

Maternité.

Fusain sur papier.

Signé en bas à gauche sur le passe-partout.

A vue : 36 x 27 cm.

100 / 200 €

289 VIRGILIO GUIDI (1891-1984).

La famille.

Lithographie couleur sur papier.

Justifié PA en bas à gauche (épreuve d'artiste).

Signé en bas à droite.

74 x 54 cm.

100 / 150 €

290 ALAIN SIEGEL (XX^{ème} siècle).

Pics rocheux, 1943.

Mine de plomb sur papier.

Signé, daté, dédié en bas à droite.

34 x 25 cm.

50 / 100 €

291 ATTRIBUÉ À ALAIN SIEGEL (XX^{ème} siècle).

Composition, 1966.

Mine de plomb sur papier.

Signé et daté en bas à droite.

A vue : 23,5 x 16 cm.

Insolation.

30 / 50 €

292 GEORGES GIMEL (1898-1962).

Nu rouge.

Aquarelle et gouache sur papier signée en bas à gauche.

A vue : 40 x 30 cm.

200 / 300 €

293 GEORGES GIMEL (1898-1962).

Femme en robe.

Sanguine sur papier.

Signé en bas à gauche.

32 x 25 cm.

100 / 200 €

294 GEORGES GIMEL (1898-1962).

Baigneuse.

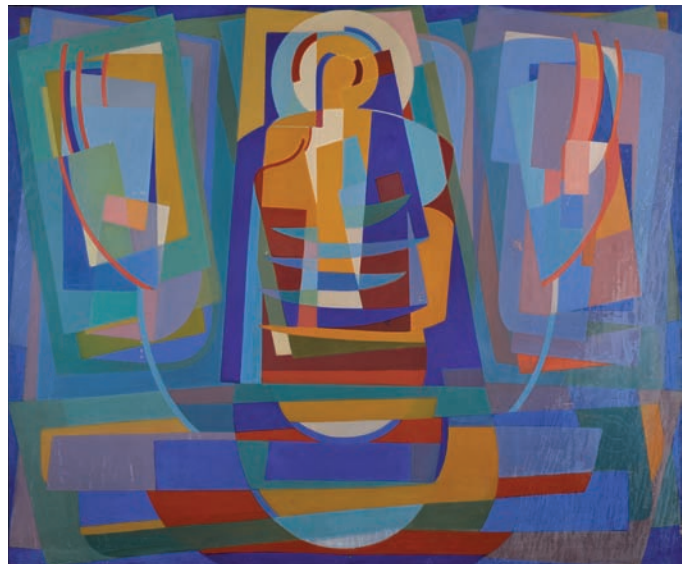
Sanguine sur papier.

Signé en bas à gauche.

31 x 20,5 cm.

Insolation, accidents en périphérie.

100 / 200 €



286

BALTHUS (1908-2001)



295 BALTHUS (1908-2001)

Jeune fille nue, 1957.

Huile sur papier collé sur toile.

Signé en bas à droite.

78,5 x 48 cm.

Au dos, une étiquette d'exposition : Le Bateau Lavoir, Paris.

Catalogue Raisoné Clair-Monnier n° P280 sous le titre "Etude de nu", reproduit page 179.

Traces de plis dues au collage du papier sur la toile à l'origine.

90 000 / 110 000 €

Une œuvre de Balthus proposée aux enchères à Lyon : c'est la première fois. C'est un événement suffisamment important et rare pour que nous en profitions pour le signaler.

"Jeune fille" nue est une œuvre qui appartient à un ensemble de tableaux réalisés par Balthus entre la fin des années 40 et le début des années 70. Plusieurs fils conducteurs les relient de manière subtile et presque non dite. Il s'agit de nus dans des intérieurs dont les plus emblématiques sont "La toilette de Georgette" 1948-1949 et "La toilette" de 1957.

Même frontalité du personnage principal : un nu debout face à nous, le corps dans l'encadrement de la composition, les épaules parallèles au plan.

Dans notre tableau, l'artiste modifie légèrement sa palette et abandonnant les tons ocre, bruns dorés, préfère s'attarder sur un corps légèrement bleuté où la lumière matinale vient révéler celui-ci dans sa plus grande simplicité.

Le visage rond, presque lunaire, renforce cette impression de simplification des volumes tandis que les yeux fixent au loin, derrière nous, en nous traversant.

Dans cette œuvre silencieuse, où paradoxalement, seules les mains croisées, donne un signe sensuel et érotique, Balthus crée une mise à distance entre son modèle et son regardeur...

Aujourd'hui exposé à la Fondation Beyeler, Balthus vient donc sur le marché de l'art à Lyon, dont il appréciait son peintre le plus célèbre, Truphémus, qu'il estimait être le plus grand peintre français...

296 JEAN FUSARO (1925).

La jetée.

Mine de plomb sur papier.

Signé en bas à droite.

16 x 25,5 cm.

Tâches.

100 / 200 €

297 JEAN FUSARO (1925).

Sète ?

Mine de plomb sur papier.

16 x 23 cm.

100 / 200 €

298 JEAN FUSARO (1925).

Régate, 1985.

Mine de plomb sur papier.

Daté en bas à gauche 14/7/85.

16 x 25,5 cm.

100 / 200 €

299 JEAN FUSARO (1925).

La plage et la jetée.

Mine de plomb sur papier.

Signé en bas à droite.

16 x 25 cm.

Tâches.

100 / 200 €



303

300 JEAN FUSARO (1925).

Le port de Sète ?

Mine de plomb sur papier.

16 x 24 cm.

100 / 200 €

301 JEAN FUSARO (1925).

Ville en bord de mer animée.

Dessin à la mine de plomb sur papier.

Signé en bas à droite.

26 x 23 cm.

100 / 200 €

302 DEUX LITHOGRAPHIES couleurs dont une de **JEAN FUSARO** (1925)

Épreuves d'artiste.

Signé en bas à droite.

30 / 50 €

303 JEAN FUSARO (né en 1925).

Bassin du midi, Sète, 1959.

Huile sur toile.

Signé en bas à droite.

Contresigné, titré et daté au dos.

84 x 102 cm.

7 000 / 9 000 €

304 JOSEPH MUSLIN (1911-?).

Péniche.

Huile sur toile.

Signé en bas à droite, contresigné et titré au dos.

54 x 46 cm.

400 / 600 €

305 JOSEPH MUSLIN (1911-?).

Bouquet.

Huile sur toile.

Signé en bas à droite, contresigné et titré au dos.

73 x 60 cm.

300 / 400 €



304



305

YVES BRAYER (1907-1990)



310

306 YVES BRAYER (1907-1990).

Les sphinx de Karnac.
Aquarelle sur papier.
Signé en bas à gauche.
A vue : 46,5 x 60 cm.

600 / 800 €

307 YVES BRAYER (1907-1990).

Tehuantepec, 1963.
Aquarelle sur papier.
Signé, daté et titré en bas à gauche.
40,5 x 52 cm.

400 / 600 €

308 YVES BRAYER (1907-1990).

Sorrente, 1970.
Dessin à la mine de plomb.
Signé, daté et titré en bas à gauche.
A vue : 46 x 61 cm.

250 / 500 €

309 YVES BRAYER (1907-1990).

Louxor, 1966.
Encre sur papier.
Signé en bas à droite.
Titre et daté en bas à gauche.
A vue : 24 x 33.

150 / 300 €

310 YVES BRAYER (1907-1990).

Le manège.
Huile sur toile.
Signé en bas à gauche.
65,5 x 51 cm.

2 000 / 3 000 €

311 YVES BRAYER (1907-1990).

Préparatifs d'une fête en Camargue.
Aquarelle sur papier.
Signé en bas à gauche.
A vue : 63 x 48,5 cm.

800 / 1 200 €



311

312 GEORGES DAMIN (né en 1942).

Place Bellecour sous la neige.
Acrylique sur toile.
Signé en bas à droite.
25 x 60 cm.

400 / 600 €

313 GEORGES DAMIN (né en 1942).

Port de Pornic.
Acrylique sur toile.
Signé en bas à droite.
54 x 73 cm.

300 / 500 €

314 GEORGES DAMIN (né en 1942).

Place Furstenberg.
Acrylique sur toile.
Signé en bas à droite.
65 x 50 cm.

300 / 500 €

315 GEORGES DAMIN (né en 1942).

Vieux Lyon.
Huile sur toile.
Signé en bas à droite.
30 x 24 cm.

250 / 350 €

316 MICHEL MOSKOVITCHENKO (né en 1935).

La vallée de Sénanque, 1969.
Eau-forte sur Rives.
Signé et daté en bas à droite dans la marge. Justifié E.A. en bas à gauche dans la marge.
A vue : 55 x 76 cm.
Mouillures en haut, plis en bas, accident en haut, insolation.
Reproduit p. 41 du catalogue des gravures de l'artiste de Philippe Brunel sous le numéro 33.

60 / 100 €

317 SYLVA BERNT (1910-1995).

Cheval.
Bronze à patine verte.
Signé et numéroté 2/6 sur la base.
H. 112 cm - L. 160 cm.

5 000 / 8 000 €

318 AUGUSTE CHABAUD (1882-1955).

Paysage provençal.
Huile sur carton.
Signée en bas à droite.
38 x 53 cm.

1 200 / 1 500 €

319 ANDRÉ CIPRIANI (XX^{ème} siècle).

Intérieur.
Huile sur toile.
Signé en bas à droite.
130 x 97 cm.

250 / 500 €

320 ANDRÉ CIPRIANI (XX^{ème} siècle).

J'ai vue Marie, elle est heureuse.
Gouache sur papier.
Signé en bas à droite.
Titré en bas.
33,5 x 25,5 cm.

60 / 100 €

321 ANDRÉ CIPRIANI (XX^{ème} siècle).

Sans titre.
Encre et gouache sur papier.
Signé en bas à droite.
A vue : 37 x 27 cm.

60 / 100 €

322 ANDRÉ CIPRIANI (XX^{ème} siècle).

Sans titre, 1979.
Boîte, verre, mécanisme et cristaux.
Signé et daté au dos.
H. 93 cm - L. 37 cm - P. 9,5 cm.

100 / 200 €

323 ANDRÉ CIPRIANI (XX^{ème} siècle).

Sans titre.
Bois sculpté patiné.
Signé sur la base.
H. 49 cm.

150 / 250 €

324 ANDRÉ CIPRIANI (XX^{ème} siècle).

Sans titre, 1978.
Bois sculpté patiné.
Signé et daté sur la base.
H. 43 cm.

100 / 200 €

ARMAND AVRIL (NÉ EN 1926)



326



328



329



330

326 ARMAND AVRIL (né en 1926).

Les oursins.
Huile sur toile.
130 x 97 cm.
Accidents.

1 500 / 2 000 €

329 ARMAND AVRIL (né en 1926).

Femme assise.
Huile sur toile.
Signé en bas au centre.
65 x 54 cm.

350 / 500 €

332 ARMAND AVRIL (né en 1926).

Les Binettes, 1970.
Assemblage de matériaux, bois et liège sur panneau.
Signé, daté et titré au dos.
45 x 65 cm.

700 / 1 000 €

327 ARMAND AVRIL (né en 1926).

Carnaval, 1962-1963
Huile sur toile.
Signé en bas à gauche.
Titré et daté au dos.
81 x 100 cm.

700 / 1 000 €

330 ARMAND AVRIL (né en 1926).

Le Chapeau.
Huile sur toile.
Signé en bas à gauche.
73 x 60 cm.

450 / 600 €

328 ARMAND AVRIL (né en 1926).

Femme à la poupée.
Huile sur toile.
92 x 73 cm.

700 / 1 000 €

331 ARMAND AVRIL (né en 1926).

La plage et la mer.
Gouache et aquarelle sur papier.
A vue : 48 x 62 cm.
Provenance : Atelier de l'Artiste.

150 / 300 €



327



340

333 JEAN BATAIL (né en 1930).

Sans titre.
Acrylique sur toile.
Signé en bas à gauche.
115 x 90 cm.

334 JEAN BATAIL (né en 1930).

Fillette dansant, ca. 1975.
Encre sur papier.
Signé en bas à gauche.
A vue : 20 x 20 cm.

335 JEAN BATAIL (1930).

Femme face à la montagne, ca. 1970.
Encre sur papier.
Signé en bas à droite.
16 x 20,5 cm.

336 LUIS MARTINEZ PEDRO (1910-1990).

Aguas territoriales (3 etapas), 1967
Huile sur toile.
Signé, titré et daté au dos.
85 x 65 cm.

337 LUIS MARTINEZ PEDRO (1910-1990).

3E Etapa, 1968.
Huile sur toile.
Signé, situé, daté, titré au dos.
98 x 143 cm.
Petits accidents sur la couche picturale.

338 MAX PAPART (1911-1994).

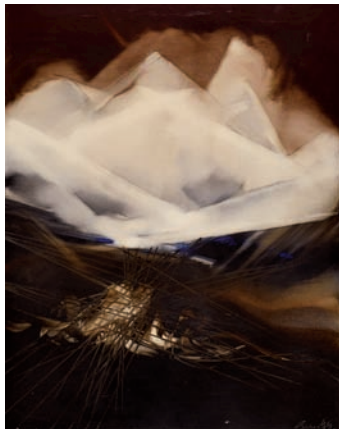
Sans titre.
Eau-Forte.
Signé en bas à droite.
24 x 16 cm.

339 MAX PAPART (1911-1994).

Sans titre.
Aquateinte.
Signé en bas à droite, numéroté 5/35 en bas à gauche.
A vue : 35 x 27 cm.

340 FRÉDÉRIC BENRATH (1930-2007).

Le Centre et l'Absence, 1968.
Huile sur toile.
Signé et daté en bas à droite.
100 x 100 cm.
Petits éclats, enfoncement.



341

341 FRÉDÉRIC BENRATH (1930-2007).

Erstarrung II, 1967.
Huile sur toile.
Signé en bas à droite.
Contresigné, titré et daté au dos.
116 x 89 cm.

2 000 / 2 500 €

342 PIERRE MONTHEILLET (1923 - 2011).

Sans titre.
Gouache sur papier.
Signé en bas à gauche.
A vue : 49 x 63 cm.

1 000 / 2 000 €

200 / 300 €

343 GIANNI BERTINI (1922-2010).

Sans titre, 1959.
Huile sur papier collé sur toile.
Signé et daté en bas à droite.
Contresigné et daté au dos.
182 x 240 cm.

200 / 300 €

6 000 / 8 000 €

344 ARTHUR VAN HECKE (1924-2003).

Falaises à Saint-Valéry en Caux, 1964.
Huile sur toile.
Signé en bas à droite, titré, daté au dos
55 x 78 cm.

3 000 / 6 000 €

300 / 400 €

3 000 / 5 000 €

50 / 80 €

80 / 120 €

700 / 1 000 €



344



343



345

345 CH. DERNAUCOURT (XX^{ème} siècle)

Propriété entre les arbres, 1978

Huile sur carton

Signé et daté en bas à droite

A vue : 74 x 107 cm.

150 / 250 €

346 JACQUES PONCET (1921-2012).

Nu bleu, 1973.

Acrylique sur toile.

Signé et daté en bas à gauche.

100 x 75 cm.

Manques de matière.

300 / 500 €

347 JACQUES PONCET (1921-2012).

Les arbres, 1995.

Acrylique sur toile.

Signé et daté en bas à gauche.

60 x 81 cm.

200 / 400 €

348 CAMILLE HILAIRE (1916-2004).

Grand arbre.

Huile sur toile.

Signé en bas à gauche.

100 x 81 cm.

2 000 / 3 000 €

348^{BIS} JAUME XIFRA (1934-2014)

Cristaux, 1978.

Huile sur toile.

80 x 120 cm.

Porte une étiquette Maison de la Culture de Chalon sur Saône.

200 / 300 €

349 MAX SCHOENDORFF (1934-2012).

La grande passion, 1972.

Recueil de lithographies en noir et blanc (nombre : 11).

Toutes signées en bas à droite et numérotées en bas à gauche 37/120.

76 x 57 cm pour chaque lithographie.

Traces d'humidité sur le coffret et sur les premières feuilles.

150 / 300 €

350 MAX SCHOENDORFF (1934-2012).

Tatsachtich ?

Huile sur toile.

Signé et titré au dos.

65 x 92 cm.

Accidents, manque de la matière picturale.

100 / 200 €

351 MAX SCHOENDORFF (1934-2012).

Composition.

Huile sur toile.

73 x 100 cm.

Accidents, manque de la matière picturale.

100 / 200 €

352 WILMA LUCAS (née en 1936).

Fête foraine place de la République.

Huile sur toile.

Signé en bas à droite.

61 x 50 cm

600 / 1 000 €

353 JEAN ALBERT CARLOTTI (1909 - 2003).

Femme de profil.

Huile sur toile collée sur carton.

Signé en bas à droite.

65 x 49,5 cm.

250 / 400 €

354 PIERRE CAMILLERI (1943-1999).

Paysage.

Aquatinte.

Signé en bas à droite et numéroté 50/200 en bas à gauche avec dédicace.

A vue : 64 x 46 cm.

50 / 100 €

355 VOLODYMYR ODREHIWSKI.

Femme en buste, 1995

Bronze à patine brune.

Signé, daté et numéroté A sur la base.

H. 26,5 cm.

100 / 150 €



348

356 VOLODYMYR ODREHIWSKI.

La nuit, 1991.

Bronze à patine dorée.

Signé, daté et numéroté 8/8 sur la base.

H. 23 cm.

200 / 300 €

357 IGOR MITORAJ (1944-2014).

Persée.

Bronze à patine verte à l'antique.

Signé en bas en creux.

Numéroté au dos : D342/1000 HC.

H : 38 cm hors socle.

H : 48 cm socle compris (pierre blanche).

4 000 / 6 000 €

358 MIGUEL BERROCAL (1933-2006).

Sans titre, 1971.

Impression gaufrée sur papier.

Signé et daté en bas au centre.

Rousseurs.

80 / 100 €

359 JEAN PHILIPPE AUBANEL (né en 1953).

Animal fantasmagorique, vers 1982.

Aquarelle sur papier.

Signé au dos.

23 x 19 cm.

150 / 300 €

360 JEAN-PHILIPPE AUBANEL (né en 1953).

Figure, 1983.

Acrylique sur papier collé en plein sur carton.

Signé, daté en bas à droite.

85 x 50,5 cm.

200 / 300 €

361 JEAN PHILIPPE AUBANEL (né en 1956).

Nu debout, 1993.

Acrylique sur papier.

Signé et daté en bas à droite.

100 x 70 cm.

300 / 400 €

362 JEAN PHILIPPE AUBANEL (né en 1956).

Ça baise en ville, 1984.

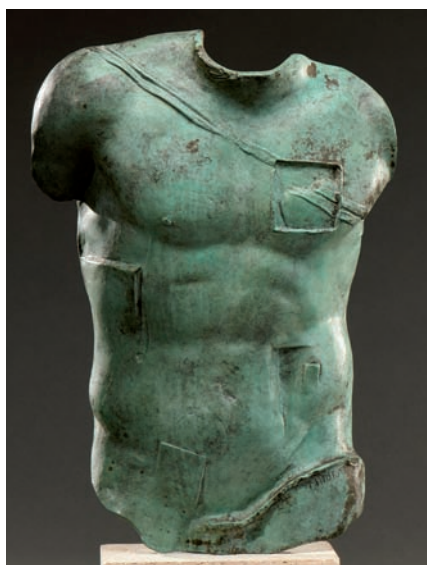
Acrylique sur papier fort.

Signé, titré et daté en bas à droite.

100 x 70 cm.

Petites déchirures en périphérie.

300 / 400 €



357



363

363 PIERRE SOULAGES (né en 1919).

Eau-forte XV, 1961.

Eau-forte sur vélin d'Arches.

Signé en bas à droite.

Numéroté 62/100.

75 x 56 cm.

4 000 / 6 000 €

364 CÉSAR (1921-1998).

Sans titre/moto, 1992.

Lithographie en couleurs.

Signé en bas à droite.

Numéroté 68/200 en bas à gauche. Porte le cachet sec César en bas à gauche.

A vue : 76 x 57 cm.

100 / 200 €

365 CÉSAR (1921-1998).

Compression, vers 1980

Lithographie en couleurs.

Signé en bas à droite.

Numéroté 126/200 en bas à gauche. Porte le timbre sec de Mourlot, Paris.

A vue : 87 x 66,5 cm.

100 / 200 €

366 CÉSAR (1921-1998).

Autoportrait, 1988.

Mine de plomb et crayon de couleur sur carton.

Signé, daté, situé "Nice" en bas de l'encadrement.

25 x 25 cm (œuvre en elle-même).

47 x 34 cm (l'ensemble).

Cette œuvre est accompagnée d'un certificat par l'artiste, daté du 7 juillet 1996.

2 000 / 3 000 €

367 CÉSAR (1921-1998).

Portrait de compression.

Mine de plomb, tampons à l'encre, collage de papier sur carton peint.

Signé en bas à droite.

73 x 60 cm.

Provenance : Vente Cornette de Saint-Cyr, 03/06/1992.

2 500 / 3 500 €

368 JACQUES LESCOULIÉ (né en 1935).

Marché Saint-Antoine, Lyon, 1990.

Huile sur toile.

Signé en bas à droite, contresigné, titré et daté au dos.

150 x 150 cm.

500 / 600 €

369 ÉDOUARD PIGNON (1905-1993).

Tête de guerrier, 1966.

Aquarelle sur papier.

Signé et daté en bas à gauche.

18 x 26,5 cm.

Au dos : Étude de plongeurs.

Nous remercions Monsieur Philippe Bouchet qui a confirmé l'authenticité de cette œuvre sur photographie.

500 / 800 €

370 JEAN RAINE (1927-1986).

Éclat de voix, 1977.

Technique mixte : acrylique sur papier contrecollé sur carton.

Signé, daté et titré au dos.

Numéro 1484 du catalogue raisonné.

29,5 x 20 cm.

800 / 1 200 €

371 SHINGAI TANAKA (1942-2007).

La pluie.

Calligraphie à l'encre de Chine sur papier vergé collé sur carton.

Cachet de la signature en bas à gauche.

Titré au dos.

24,2 x 27,2 cm.

150 / 300 €

372 JUAN CARLOS AZNAR (1937-2003).

Blow, 1980.

Technique mixte : encre gouache et aquarelle sur papier.

Signé et daté 80 au centre à gauche.

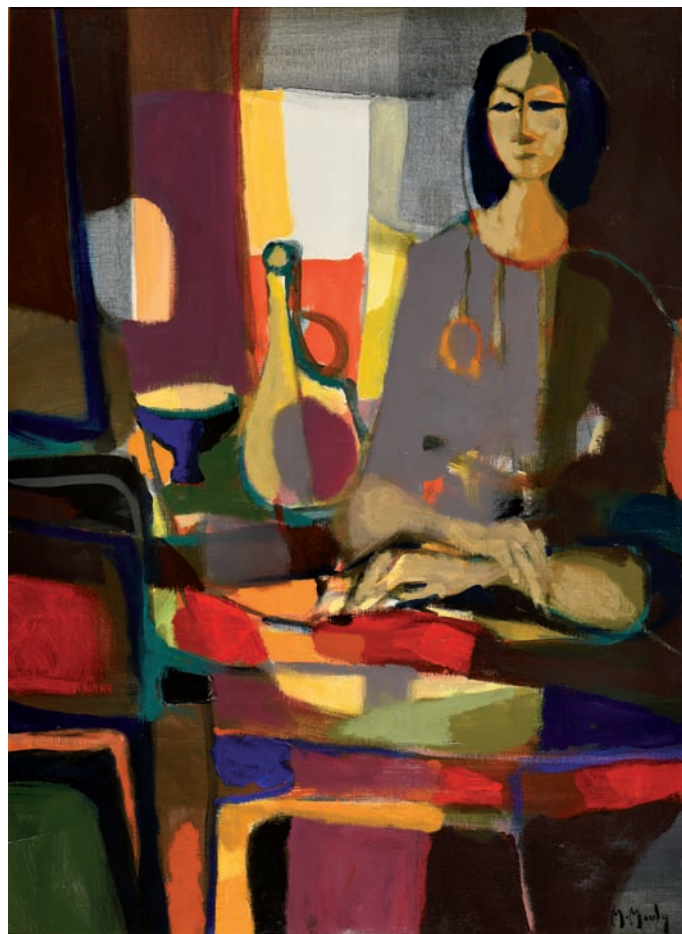
Daté du mois de décembre en bas à droite.

19 x 24,5 cm.

150 / 250 €



370



373

373 MARCEL MOULY (1918-2008).

Souvenir de Hong Kong, 1992.

Huile sur toile.

Signé en bas à droite.

Contresigné, titré et daté au dos.

100 x 73 cm.

6 000 / 8 000 €

374 COLIN RAPION ? École contemporaine à Honfleur.

Arbres en fleurs.

Huile sur toile.

Signé en bas à droite.

71 x 90 cm.

200 / 300 €

375 JOHN GIRALDO (1950).

Nymphe, 1989.

Terre cuite peinte.

Signé et daté au dos.

23 x 27 cm.

250 / 350 €

376 JOHN GIRALDO (1950).

Taureau.

Plâtre peint.

H. 17 cm.

150 / 250 €



379

377 FRANÇOIS-XAVIER FAGNIEZ (né en 1936).

New York.
Huile sur toile.
Signé en bas à gauche.
92 x 65 cm.
Éraflures.

200 / 300 €

378 FRANÇOIS-XAVIER FAGNIEZ (né en 1936).

Composition abstraite.
Gouache sur papier.
Signé en bas à droite.
A vue : 23,5x 31,5 cm.

100 / 200 €

379 CLAUDE GROSERRIN (1936-1977).

Les vaches à la ferme.
Huile sur toile.
Signé en bas à gauche.
50 x 60 cm.

200 / 300 €

380 GARDELLA (XX^{ème} siècle).

Jeune homme assis.
Encre et aquarelle sur papier.
Signé en bas à gauche.
A vue : 52 x 43 cm.

100 / 200 €



382



380

381 ARMAN (1928-2005).

Allure d'objets (Ces mille millions), 1959.
Encre de Chine sur papier.
Signé, daté en bas à droite.
Titré en bas à gauche.
A vue : 64 x 48 cm.

L'œuvre est accompagnée du certificat de Madame Denyse Durand-Ruel et enregistrée au n°10405 des archives de Madame Denyse Durand-Ruel. 3 000 / 5 000 €

382 THANOS TSINGOS (1914-1965).

Sans titre, 1956.
Aquarelle sur papier.
Signé et daté en bas à droite.
A vue : 59 x 67 cm

1 000 / 1 500 €



381

383^{BIS} EUGÈNE DODEIGNE (1923-2015)

Silhouette.

Lithographie.

Signé en bas à droite.

Numéroté 17/75 en bas à gauche.

A vue : 74 x 53,5 cm.

60 / 100 €

384 TAMÁS KONOK (né en 1930).

Personnage, 1956 (?)

Huile et collage sur toile.

Signé et daté en bas à droite.

61 x 50 cm.

600 / 800 €

385 IVAN THEIMER (né en 1944).

Composition, 1971.

Huile sur toile.

Signé et daté au dos.

65 x 50 cm.

2 000 / 3 000 €

386 RÉGIS BERNARD (né en 1932).

Soleil couchant sur la place Bellecour, 2003.

Huile sur toile.

Signé et daté en bas à droite.

82 x 60 cm.

400 / 500 €

387 RÉGIS BERNARD (né en 1932).

Bouteille bleue, 1962.

Huile sur toile.

Signé et daté en haut à droite.

81 x 60 cm.

Enfoncements.

400 / 500 €

388 YURI KUPER (né en 1940).

Nature morte.

Huile sur panneau.

Signé en bas à gauche.

60 x 40 cm.

400 / 600 €

389 D'APRÈS SALVATOR DALÍ (1904-1989).

Sans titre.

Lithographie couleurs.

A vue : 75 x 55 cm.

100 / 200 €



385

390 GEORGES OUDOT (1928-2004).

Nu recroquevillé.

Eau-forte.

Signé en bas à droite et justifié épreuve d'artiste en bas à gauche.

A vue : 33 x 27 cm.

Piqûres.

50 / 80 €

391 HENRI GOETZ (1909-1989).

Composition.

Huile sur toile.

Signé en haut à gauche.

60,5 x 100 cm.

1 500 / 2 000 €

392 ÉCOLE CONTEMPORAINE (XX^{ème} siècle).

Wasa la nuit, 1975.

Huile sur toile.

Signé, daté, titré au dos.

46 x 54 cm.

Quelques manques de la matière picturale.

200 / 300 €

393 EVGUENI TCHERNOV (né en 1948).

Quai à Saint Petersburg.

Huile sur toile.

Signé en bas à gauche.

Contresigné au dos.

54 x 65 cm.

400 / 600 €



387



388

394 JACQUES DECERLE (né en 1944).

Olives sur fond blanc.
Huile sur toile collée sur panneau.
Signé en bas à droite.
Contresigné au dos.
38 x 38 cm.

150 / 300 €

396 ALAIN BARRIER (né en 1953).

La toilette, 1982.
Huile sur toile.
Signé, daté et titré au dos.
73 x 50 cm.
Manques et accidents.

200 / 300 €

397 JEAN UDERZO (né en 1927).

Panoramix.
Dessin au feutre sur paperboard.
Signé en bas à droite.
96 x 62 cm.
Accidents et manques.

600 / 1 000 €

398 HENRY DARNAUD (1905-1985).

Paysage pointilliste, 1972.
Huile sur carton.
Signé en bas à droite.
59 x 30 cm.

300 / 400 €

399 JORGE PÉREZ CASTAÑO (1932-2009).

Composition abstraite, 1967.
Acrylique sur toile.
Signé et daté en bas à droite.
162,3 x 130 cm.

2 000 / 3 000 €

400 OTTO NEBEL (1892-1973).

Stümme Mahnung, 1966.
Gouache sur papier et collage.
Signé et daté en bas à droite.
Signé à nouveau en bas à gauche sur le passe-partout.
Titré, numéroté (N 1393) et daté en bas à droite sur le passe-partout.
A vue : 25,5 x 23 cm.

600 / 800 €

JACQUES TRUPHÉMUS (1922-2017)

395 JACQUES TRUPHÉMUS

(1922-2017).

Intérieur aux volets clos, harmonie violet rose, 1998.

Huile sur toile.

Signé, daté en bas à droite. Contresigné, titré, daté au dos.

105 x 89 cm.

Au dos, étiquette de la galerie Claude Bernard, Paris.

12 000 / 15 000 €



401 ANTONIO RECALCATI (né en 1938).

Double composition, 1965.
Huile sur toile.
Signé et daté décembre 65 au dos.
95,5 x 76,5 cm.

800 / 1 000 €

403 JEAN HÉLION (1904-1987).

Hier et aujourd'hui, 1983.
Pastel, encre, et gouache sur papier Canson gris.
Signé et daté en bas au centre.
Étiquette de la galerie Karl Flinker Paris.
49,5 x 64 cm.

6 000 / 8 000 €

404 SIMONE GAMBUS (1828-2015).

Nature morte aux citrons.
Huile sur isorel.
Signé en bas à gauche.
65 x 54 cm.

600 / 800 €

405 MAURICE CHAPUIS (1922-2010).

Fleurs sur la fenêtre.
Huile sur toile.
Signée en bas à gauche.
46 x 61 cm

60 / 100 €

406 MAURICE CHAPUIS (1922-2010).

Vallée du Grand Morin (Seine-et-Marne), 1995.
Huile sur toile.
Signé en bas à gauche, titré au dos.
51 x 60 cm.

60 / 100 €

407 JACQUES COQUILLAY (né en 1935).

Femme assise prenant son pied.
Terre cuite.
Signé sous la base et numéroté 7/8.
H. 23,5 cm.

400 / 600 €

408 PATRICK BACHS (né en 1963).

Exercice de lévitation, 1992.
Technique mixte sur papier.
Signé, titré et daté en bas à droite.
50 x 65 cm.

80 / 120 €

409 PATRICK BACHS (né en 1963).

Promenade en landau, 2001.
Technique mixte : encre noire aquarelle sur papier.
Signé et daté en bas à droite.
20,4 x 29 cm.

80 / 120 €

410 MARIE-THÉRÈS BOURRAT (né en 1938).

Portrait au bord du lit.
Huile sur toile.
Signé au dos.
73,5 x 100,5 cm.
Éclats, retraits de la couche picturale.

600 / 800 €

411 RENÉ ROCHE (1932-1992).

Sans titre.
Métal (fer) soudé et peint.
H. 40,5 cm.

300 / 400 €

412 JEAN DEWASNE (1921-1999).

Sans titre.
Sérigraphie couleur sur papier.
Signé et numéroté 60/120 en bas à droite.
60 x 74 cm.

150 / 200 €



403

413 GEORGES MANILLIER (1906-1981).

La famille au pied de l'arbre.
Huile sur toile.
Signé en bas à gauche.
80 x 100 cm.

800 / 1 000 €

414 ALFREDO DUANY (1879-1962).

Noche.
Technique mixte sur papier.
Titré en bas au centre.
35 x 46 cm.

100 / 150 €

415 ALFREDO DUANY (né en 1962).

El niño que habla con la luna.
Technique mixte sur toile.
Signé et daté en bas à droite.
Titré au dos.
64 x 46 cm.

150 / 250 €

416 ALFREDO DUANY (né en 1962).

La boca roja.
Technique mixte sur toile.
Signé en bas à droite.
81 x 65 cm.

200 / 300 €

417 ALFREDO DUANY (1879-1962).

Sans titre.
Technique mixte sur papier.
Signé en bas à gauche.
35 x 42 cm.

100 / 150 €

418 ALFREDO DUANY (né en 1962).

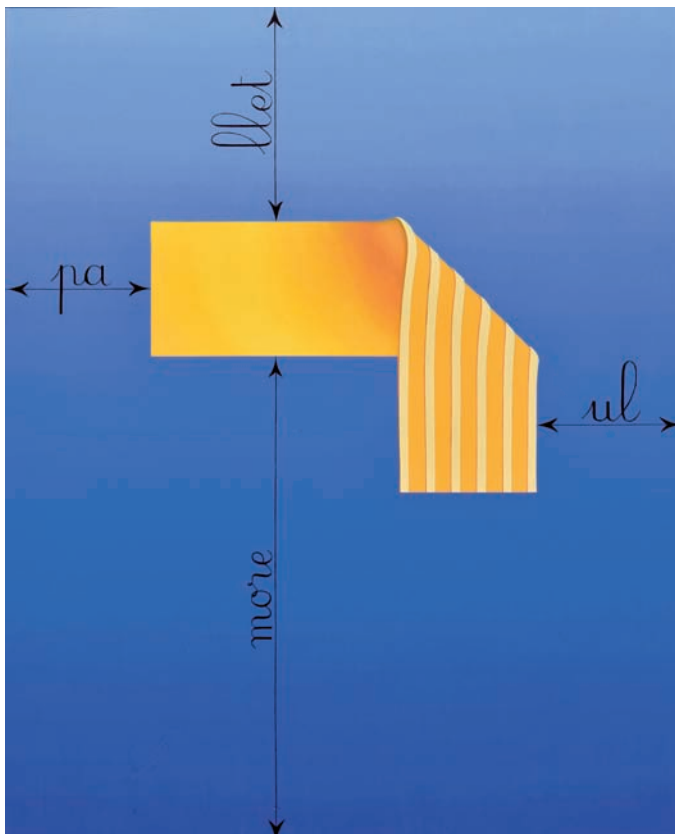
La mirada del rey, 2002.
Technique mixte sur toile.
Signé et daté en bas à droite.
81 x 65 cm.

200 / 300 €

419 ALFREDO DUANY (né en 1962).

Caméléon, 2004.
Acrylique sur papier.
Signé et daté en bas à droite.
Titré en bas au centre.
A vue : 35 x 47 cm.

100 / 150 €



424

420 ALFREDO DUANY (né en 1962).

Composition avec personnages, 2004.

Acrylique sur papier.

Signé et daté en bas à droite. Inscription en bas à gauche.

A vue : 35 x 47 cm.

100 / 150 €

421 PONCET-DUQUAIRE EDOUARD (né en 1948).

La dorade, 1985.

Huile sur toile.

Signé en bas à gauche.

Contresigné et daté au dos.

98 x 130,5 cm.

1 000 / 1 500 €

422 PAUL MORELLET (né en 1950).

La manufacture d'armes et cycles de Saint-Etienne, 1992.

Huile sur toile.

Signé en bas à droite.

Titre et daté au dos.

100 x 81 cm.

800 / 1 000 €

423 PAUL MORELLET (né en 1950).

Six maisons écologiques, 2009.

Huile sur toile.

Signé, titré et daté au dos.

100 x 81 cm.

600 / 800 €

424 PAUL MORELLET (né en 1950).

Autoportrait à l'oreille cassée, 2002.

Huile sur toile.

Signé, titré et daté au dos.

99,5 x 81 cm.

800 / 1 000 €

425 GIORGIO CELIBERTI (né en 1929).

Composition.

Huile sur papier collé sur toile.

Signé en bas à droite.

Contresigné et titré au dos.

48 x 50 cm.

600 / 800 €

426 ERIK DIETMAN (1937-2002).

Sans titre, 1991.

Sérigraphie en couleur.

Signé et daté en bas à gauche dans la marge.

Numéroté 47/50 en bas à droite dans la marge.

35 x 47 cm.

100 / 200 €

427 FRÉDÉRIC BARZILAY (1917-2015).

Jeune fille dans l'atelier.

Photographie : tirage argentique collé sur contreplaqué.

Signé au dos.

50,5 x 60 cm.

Plis et quelques petits manques.

Œuvre exposée à l'UNESCO.

400 / 500 €

428 JORGE CAMACHO (1934-2011).

Sans titre.

Acajou sculpté.

Signé sous la base.

H. 33 cm.

1 500 / 2 000 €

429 ABOL ATIGHETCHI (né en 1948).

Sans titre, 1992.

Technique mixte, collage et huile sur bois.

Signé et daté en bas à droite. Signé au dos.

27 x 40 cm.

400 / 500 €

430 ALAIN POUILLET (né en 1953).

Nature morte aux poissons, 1991-1992.

Huile sur panneau.

Signé, titré et daté au dos.

122 x 150 cm.

600 / 800 €



430



431 ÉTIENNE MARTIN (1913-1995).

La nuit.
Bronze à patine dorée.
Signé et numéroté 113/280 sous la base.
Édition Artcurial (cachet sous la base).
H. 24 cm.

900 / 1 000 €

432 MIRA MOADUS (né en 1942).

Sans titre, 1986.
Acrylique sur toile.
Signé au dos. Contresigné, dédié et daté au dos.
100 x 73 cm.

500 / 700 €

433 GILBERT PASTOR (1932-2015).

Scène de Bordel.
Huile sur toile.
Signé en bas à droite.
54 x 73 cm.

450 / 550 €

434 GILBERT PASTOR (1932-2015).

La Liseuse.
Technique mixte sur papier.
Signé en bas à droite.
41 x 32 cm.

80 / 120 €

435 GILBERT PASTOR (1932-2015).

Intérieur au lit défait.
Huile sur panneau d'aggloméré.
Signé en bas à gauche.
32 x 38 cm.
Encadrement réalisé par l'artiste.

350 / 500 €

436 GILBERT PASTOR (1932-2015).

Intérieur.
Huile sur toile.
Signé en bas à droite.
97 x 130 cm.
Provenance : Atelier de l'artiste.

1 500 / 2 000 €

437 GILBERT PASTOR (1932-2015).

Nu couché.
Technique mixte sur papier et collage.
Signé en bas à gauche.
32 x 42 cm.

150 / 250 €

438 DOMINIQUE LICCIA (né en 1953).

Hommage à Basquiat, 1994.
Technique mixte: collage, dessin au feutre noir et gouache sur papier.
Signé et daté au dos.
30 x 24,2 cm.

80 / 120 €

439 FAVRENE (Né en 1934).

Étude de manège, 1995.
Mine de plomb et fusain sur papier.
Signé, titré et daté 22.01.95 en bas à droite.
21 x 29,5 cm.

150 / 300 €

440 JEAN MARC SCANREIGH (né en 1950).

Sans titre, 2003.
Gouache sur papier.
Signé et daté 20.VIII.03 en bas à gauche.
23,4 x 20,4 cm.

150 / 300 €

441 CATHERINE DUPIRE (né en 1949).

La danseuse.
Technique mixte : dessin à l'encre noire, aquarelle et gouache sur papier.
Signé en bas à droite.
Titré en haut au centre.
29,5 x 21 cm.

180 / 200 €



436



442

442 GEORGES BRU (né en 1933).
Un Escalator.
 Mine de plomb et encre, aquarelle sur carton fin.
 Signé en bas à droite, titré en bas au centre.
 65 x 50 cm.

700 / 1 000 €

443 JEAN-CHARLES BLAIS (né en 1956).
A Dieu.
 Encre et pastel sur papier.
 Signé en bas à droite.
 Titré au centre.
 34 x 26 cm.

600 / 800 €

444 FRÉDÉRIC DE BOCCARD (né au XX^{ème} siècle).
Sans titre.
 Acrylique sur toile.
 61 x 38 cm.

150 / 250 €

445 PHILIPPE COGNÉE (né en 1957).
Vanité, 2007.
 Lavis d'encre sur papier.
 Signé, daté en bas à droite.
 35 x 50 cm.
 Provenance : galerie Domi Nostrae, Lyon.

1 000 / 1 200 €

446 PHILIPPE COGNÉE (né en 1957).
Autoportrait, 2007.
 Lavis d'encre et aquarelle sur papier.
 Signé, daté en bas à gauche.
 35 x 24,5 cm.
 Provenance : galerie Domi Nostrae, Lyon.

800 / 1 000 €

447 PHILIPPE COGNÉE (né en 1957).
Autoportrait, 2007.
 Lavis d'encre et aquarelle sur papier.
 Signé, daté en bas à gauche.
 35 x 24,5 cm.
 Provenance : galerie Domi Nostrae, Lyon.

800 / 1 000 €

448 YAN PEI MING (né en 1960).
Portraits en dyptique, 1992.
 Fusain sur papier épais dans un emboitage en bois et verre avec charnières pour ouverture et fermeture
 Signé et numéroté 20/30 sur un emboitage.
 Hors tout 54 x 84 cm.
 Dessins 44 x 31 pour chacun d'eux.
 Provenance : 30 dyptiques, signés et numérotés par l'artiste, édités pas l'association "POUR L'ART CONTEMPORAIN" à l'occasion de l'exposition MING dans le musée de Bourbon-Lancy en juillet/août 1992.

5 000 / 7 000 €



448

LUI BOLIN (NÉ EN 1973)



449

449 LUI BOLIN (né en 1973).

Catch, 2008.

Sculpture en métal poli.

Signé, numéroté 4/8 et daté en creux sur le coté gauche.

130 x 65 cm.

10 000 / 12 000 €



450

450 GAO ZENGLI (né en 1964).

Tête de Mao n°3.

Technique mixte sur toile.

Signé en bas à a droite.

Contresigné et titré au dos.

150,5 x 150,5 cm.

3 000 / 5 000 €

451 PATRICK GUALLINO (Né en 1943).

Bonjour les enfants.

Acrylique sur papier.

Signé au centre à droite.

21 x 29,9 cm.

150 / 300 €

452 ALAIN DEMOND (né en 1952).

Lyon, la nuit.

Huile sur toile.

Signé en bas à droite.

50 x 61 cm.

150 / 200 €



443

WANG YAN CHENG (NÉ EN 1960)



453

453 WANG YAN CHENG (né en 1960).

Une pourpre légère sur les vallées, 2005.

Huile sur toile.

Signé et daté en bas à droite. Contresigné et titré au dos.

100 x 100 cm.

20 000 / 30 000 €

454 ÉCOLE CONTEMPORAINE.

Le peintre et le modèle.
Technique mixte sur papier.
À vue : 38 x 29 cm.

50 / 100 €

455 PAMPHYLE (né en 1946).

Vénus aux jambes croisées.
Bronze à patine brune et dorée.
Signé sous la base, numéroté HC.
H. 17,5 cm.

100 / 200 €

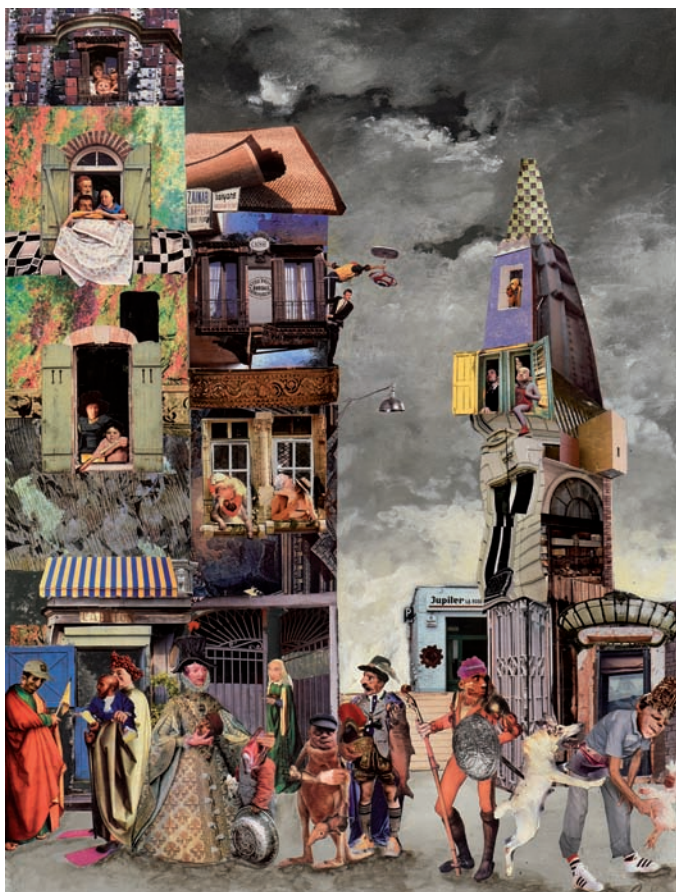
ERRO (NÉ EN 1932)



456 ERRO (né en 1932).

Spook house, 2005-2006.
Acrylique sur toile.
Signé, titré et daté au dos.
Porte l'inscription Cat n°4 (956) au dos.
99 x 99 cm.

10 000 / 15 000 €



457

457 JACQUES DEAL (né au XX^{ème} siècle).

Jupiter.

Huile et collage sur toile collés sur panneau.

Signé en bas à droite.

Contresigné et daté au dos.

136 x 96 cm.

1 000 / 2 000 €

458 ZWY MILSHEIN (né en 1934).

La comédienne au crépuscule, 2012.

Dessin sur papier, technique mixte.

Signé en bas à gauche.

96 x 66 cm.

1 400 / 1 600 €

459 MARIE VIDON (née en 1948).

Histoire d'enfance, 1999.

Huile sur toile.

Signé et daté en bas à gauche.

98 x 76 cm.

1 000 / 1 200 €

460 MARIE VIDON (née en 1948).

Portrait du peintre Guibert, 1998.

Huile sur toile.

Signé et daté en bas à droite.

98 x 72 cm.

1 000 / 1 200 €

461 GILBERT HOUBRE

Sans titre, 2011.

Huile sur panneau.

Signé et daté au dos.

80 x 80 cm.

500 / 600 €

462 ANDY WARHOL (1928-1987).

Marilyn.

Sérigraphie couleur.

Editions Sunday Morning.

86 x 86 cm.

100 / 200 €

463 ANDY WARHOL (1928-1987).

Marilyn.

Sérigraphie couleur.

Editions Sunday Morning.

86 x 86 cm.

100 / 200 €

464 MAURO PERRUCCHETTI (né en 1949).

What are we having for dinner tonight ?, 2006.

Technique mixte : plastique, métal, papier, assemblés dans un emboîtement en plexiglass.

141 x 122 x 22 cm.

Accidents aux angles inférieurs.

4 000 / 5 000 €



459

VENTE EN PRÉPARATION

ART MODERNE › ART CONTEMPORAIN

Samedi 9 février 2019



IMPORTANTE COLLECTION PRIVÉE D'ART CONTEMPORAIN dont

BARRY, BELCHER, BEUYS, BOUILLON, BUFFET, CIARLI, CLOUGH, CORNEILLE, DONEGAN, EVANS, FAUCHIER, FLOERSCH, GOODE, HOWEY, JACQUET, JENKINS, LATAPIE, LEIBOWITZ, MAC CRAKEN, NADIN, NECHVATAL, APEARLSTEIN, PICABIA, POIRIER, RAUSCHENBERG, RECALCATI, REYNOLDS, TIM ROLLINS + KOS, SHAVER, SILAS, SMITHSON, BUZZ SPECTOR, STARN, THOME, TWOMBLY...

CONDITIONS GENERALES DE VENTE

La maison de vente **CONAN HOTEL D'AINAY** (ci-après "CONAN"), SAS au capital de 10.000 €, enregistrée au RCS sous le n° LYON 442 544 797 est une société de ventes volontaires de meubles aux enchères publiques, ayant reçu le n° d'agrément 2002-271, régie par la loi n°2000-642 du 10 juillet 2000 réformée par la loi n°2011-850 du 20 juillet 2011.

1. CONDITIONS DE VENTE

Conan agit comme mandataire des vendeurs.

Les ventes sont faites au comptant et conduites en euros.

Les acquéreurs paieront, en sus des enchères, les frais de vente suivants, calculés sur le prix d'adjudication de chaque lot :

- 25% TTC

2. EXPOSITION

L'exposition précédant la vente est ouverte à tous.

Tous les biens sont vendus dans l'état où ils se trouvent au moment de la vente avec leurs imperfections ou défauts.

Les acquéreurs potentiels sont invités à examiner avant la vente les biens pouvant les intéresser afin de prendre connaissance de leurs caractéristiques et de leurs éventuelles réparations ou restaurations.

Toute manipulation d'objet sera effectuée uniquement par le personnel de Conan.

Le ré-entoilage, le parquetage ou le doublage constituant une mesure conservatoire et non un vice, ne seront pas signalés. Les dimensions sont données à titre indicatif.

Aucune réclamation ne sera possible relativement aux restaurations d'usage et petits accidents, ou aux différences entre le bien et sa reproduction photographique.

Les estimations sont fournies à titre purement indicatif. Elles ne comprennent pas les frais de vente visés ci-dessus.

En cas de modification d'une estimation ou d'une caractéristique portée au catalogue ou dans la publicité, l'annonce sera faite en début de vente et mentionnée au procès-verbal de la vente.

3. PARTICIPATION AUX ENCHERES

3.1 La participation à une vente aux enchères entraîne obligatoirement l'acceptation des présentes conditions générales de vente, telles que modifiées le cas échéant par des avis écrits ou oraux qui seront dans ce cas, portés au procès-verbal de la vente.

Tout enchérisseur s'engage irrévocablement à régler le prix d'adjudication.

Chaque enchérisseur est réputé agir pour son propre compte, sauf accord exprès de Conan, auquel cas l'enchérisseur se porte fort de l'exécution, par la personne pour laquelle il se porte acquéreur, de l'ensemble des obligations mises à la charge de l'acheteur.

3.2 Participation en salle

Le mode usuel pour enchérir consiste à être présent dans la salle.

Les acquéreurs potentiels sont invités à se faire connaître avant la vente afin de permettre l'enregistrement de leurs données personnelles, de se voir attribuer un numéro d'enchérisseur et de remettre une garantie de paiement. A la demande de Conan, ils devront justifier de leur identité. Dans l'hypothèse où l'adjudicataire ne se sera pas fait enregistrer avant la vente, il devra obligatoirement le faire dès l'adjudication du lot prononcée.

3.3 Ordre d'achat /enchères par téléphone

Si un enchérisseur ne peut assister à la vente, Conan pourra :

. soit exécuter ses ordres d'achat donnés préalablement par écrit et en euros ;

Dans l'hypothèse où Conan est porteur de plusieurs ordres d'un même montant, elle donne la priorité à l'ordre reçu le premier ; elle pourra informer ses donneurs d'ordres de cette situation avant la vente, sans révéler l'identité des autres enchérisseurs;

. soit joindre l'acquéreur potentiel par téléphone durant la vente afin de lui permettre d'enchérir en direct.

Toute demande de ligne téléphonique vaut ordre d'achat à l'estimation basse en cas de problème de liaison ou d'absence.

Les ordres et demandes de téléphone doivent être envoyés par écrit au plus tard 24H avant la vente, et accompagnés d'une copie de pièce d'identité en cours de validité et d'un relevé d'identité bancaire ou d'une lettre accréditive de la banque :

- par courrier à : Conan Hôtel d'Ainay, 8 rue de Castries, 69002 LYON

- par télécopie au 04 78 61 07 95

- par email à : contact@conanauction.fr

- directement au personnel de CONAN

Conan et les experts chargés d'exécuter gracieusement et confidentiellement ces ordres d'achat ou téléphoniques ne peuvent être tenus pour responsables en cas d'erreur ou d'omission dans leur exécution, ou de problème de liaison téléphonique.

3.4 Enchères via www.drouotlive.com ou www.interencheres-live.com

Pour les ventes permettant une participation aux enchères en ligne, les enchérisseurs qui le souhaitent pourront participer à distance via le site www.drouotlive.com ou www.interencheres-live.com, soit en direct en ligne pendant la vente, soit en laissant un ordre d'achat ; ils sont invités à se reporter aux CGV desdits sites.

4. LA VENTE

4.1 Les enchères sont placées sous la direction du commissaire-priseur qui a seul la faculté de diriger la vente aux enchères de la manière qui lui paraît la plus opportune et d'adjuger le lot mis en vente.

Il peut refuser toute enchère, décider de retirer tout lot de la vente, de réunir ou de séparer les lots.

Si une erreur est constatée ou une contestation soulevée au moment de la vente ou juste après l'adjudication, le commissaire-priseur peut décider d'annuler cette adjudication et poursuivre les enchères, de remettre en vente le lot litigieux, ou de le retirer de la vente, sans que la responsabilité de Conan puisse être recherchée.

En cas de double enchère reconnue effective par le commissaire-priseur, le lot sera remis en vente sur décision de celui-ci au prix proposé par les derniers enchérisseurs, toute personne présente pouvant alors de nouveau participer aux enchères.

4.2 Adjudication

L'adjudicataire sera le plus offrant et dernier enchérisseur.

Aucune réclamation ne sera recevable dès l'adjudication prononcée, les expositions ayant permis aux acquéreurs de constater l'état des objets présentés.

L'adjudication est faite par la prononciation du mot "Adjugé" accompagnant le coup de marteau, et réalise la transmission de propriété, les risques inhérents étant alors à la charge de l'acquéreur.

Il appartiendra à ce dernier de faire assurer le lot dès l'adjudication. Il ne pourra recourir contre Conan en cas de vol, de perte ou de dégradation de son lot.

4.3 Droit de préemption de l'Etat français

L'Etat peut exercer sur toute vente publique d'œuvre d'art un droit de préemption sur les biens proposés à la vente, par déclaration du représentant de l'Etat aussitôt prononcée l'adjudication de l'objet.

L'Etat dispose d'un délai de quinze jours pour confirmer l'exercice de son droit de préemption. En cas de confirmation, il se substitue à l'adjudicataire.

4.4 Paiement

Le prix de vente est payable exclusivement en Euros au comptant :

- par chèque bancaire tiré sur une banque française (le retrait des lots pourra être différé jusqu'à l'encaissement effectif) ;

- en espèces, dans la limite de 1.000€, ou de 10.000€ pour les seules personnes justifiant d'une résidence fiscale à l'étranger et n'agissant pas pour les besoins d'une activité professionnelle (prix d'adjudication et frais de vente) ;

- par carte bancaire sauf américain express ;

- par virement bancaire en euros sur le compte de CONAN du montant exact de la facture ; l'acquéreur supporte seul les frais bancaires ;

CREDIT LYONNAIS / LCL
150 boulevard de la Croix-Roussse, 69001 LYON
IBAN : FR47 3000 2010 3400 0009 9173 C33
BIC : CRLYFRPP

4.5 Défaut de paiement

A défaut de paiement de l'adjudicataire, et après mise en demeure restée infructueuse, Conan ayant reçu mandat du vendeur à cet effet, pourra décider de procéder à la remise en vente du bien sur folle-enchère de l'adjudicataire défaillant dans un délai de trois mois suivant l'adjudication, ou à défaut, de constater la résolution de plein droit de la vente, et ce sans préjudice de tout dommage et intérêt à la charge de l'adjudicataire défaillant.

En outre, Conan se réserve de lui réclamer :

- des intérêts au taux légal majoré de cinq points,

- le paiement de la différence entre le prix d'adjudication initial et le prix d'adjudication sur folle enchère s'il est inférieur (sans pouvoir prétendre au surplus s'il est supérieur), ainsi que des coûts générés par les nouvelles enchères.

Conan se réserve d'exclure de ses ventes futures tout adjudicataire défaillant, et de déclarer l'incident de paiement au Registre central de prévention des impayés visé au § 7.2 ci-dessous.

5. EXPORTATION

L'exportation de tout bien hors de France peut être sujette à autorisations (certificats d'exportation, autorisations douanières). Il est de la responsabilité de l'acheteur de vérifier les autorisations requises et de les obtenir.

La TVA sur les frais ne pourra être remboursée, pour les personnes éligibles, que sur présentation d'un justificatif douanier d'exportation ouvrant droit à ce remboursement.

6. ENLEVEMENT DES ACHATS

Le lot ne sera délivré à l'acquéreur qu'après paiement intégral du prix, des frais et taxes. Son enlèvement devra intervenir dans les plus brefs délais, le stockage ne pouvant entraîner aucune responsabilité de CONAN.

CONAN ne prenant pas en charge les expéditions, des solutions de transport pourront être proposées aux acquéreurs. Le transport des lots s'effectue à la charge et aux risques des ces derniers.

En cas de non retrait des lots dans un délai de 30 jours ouvrés après la vente, le stockage et la manutention des lots seront facturés à l'acquéreur à raison de 5€ HT par jour calendaire et par lot payables préalablement au retrait.

7. DONNEES PERSONNELLES - AUTRES DISPOSITIONS

7.1 Les informations recueillies sur les formulaires d'enregistrement pour participer à la vente sont obligatoires pour le traitement des adjudications.

Dans le cadre de ses activités, CONAN est amenée à collecter des données à caractère personnel concernant le vendeur et l'acheteur. CONAN pourra utiliser ces données afin de satisfaire à ses obligations légales, et, sauf opposition des personnes concernées, aux fins d'exercice de son activité (notamment, des opérations commerciales et de marketing). Ces données pourront également être communiquées aux autorités compétentes dès lors que la réglementation l'impose. Les personnes concernées disposent d'un droit d'accès, de rectification et d'opposition sur leurs données personnelles en s'adressant directement à CONAN.

7.2 CONAN est adhérente au Registre central de prévention des impayés des commissaires-priseurs auprès duquel les incidents de paiement sont susceptibles d'inscription. Les droits d'accès, de rectification et d'opposition pour motif légitime sont à exercer par le débiteur concerné auprès du SYMEV, 15 rue Fressinet, 75016 Paris.

7.3 Les dispositions des présentes sont indépendantes les unes des autres, la nullité de l'une d'entre elle ne pouvant entraîner l'inapplicabilité des autres.

7.4 La loi française régit seule les présentes conditions générales de vente. Toute contestation qui leur serait relative sera tranchée par le tribunal compétent du ressort de Lyon (France).



CONAN

HÔTEL D'AINAY

Cécile Conan-Fillatre
Commissaire-priseur habilité • Commissaire-priseur judiciaire
8 rue de Castries - 69002 LYON
Tel. : +33 (0)4 72 73 45 67 - Fax : +33 (0)4 78 61 07 95
contact@conanauction.fr
Agrément : 2002-271

www.conanauction.fr